

แบบฝึกทักษะ เรื่อง ประโยคความซ้อนที่ซับซ้อน

เล่มที่ ๑ ทบทวนชนิดของ

ประโยค



(ประโยคความเดียว ความรวม และความซ้อน)



นางวันเพ็ญ บุญฤทธิ

โรงเรียนสตูลวิทยา อำเภอเมืองสตูล จังหวัดสตูล

สำนักงานเขตพื้นที่การศึกษามัธยมศึกษา เขต ๑๖

## คำนำ

แบบฝึกทักษะเรื่อง ประโยคความซ้อนที่ซับซ้อน เล่มนี้ คือ เล่มที่ ๑ ทบทวนชนิดประโยค ผู้จัดทำได้จัดทำขึ้น เพื่อใช้เป็นนวัตกรรมประกอบการเรียนการสอนวิชาภาษาไทย ท๒๓๑๐๒ สำหรับนักเรียนชั้นมัธยมศึกษาปีที่ ๓ โดยมุ่งเชื่อมโยงประสบการณ์เดิมเรื่อง ชนิดของประโยคไปสู่ ความรู้ เรื่อง ประโยคความซ้อนที่ซับซ้อน

ผู้จัดทำได้ศึกษาหลักสูตรแกนกลางการศึกษาขั้นพื้นฐาน พุทธศักราช ๒๕๕๑ หลักสูตรกลุ่มสาระการเรียนรู้วิชาภาษาไทย หลักสูตรสถานศึกษาและเอกสารที่เกี่ยวข้อง ตลอดจนทฤษฎีต่างๆ เพื่อนำความรู้มาใช้ในการจัดทำแบบฝึกทักษะให้สอดคล้องกับมาตรฐานการเรียนรู้และตัวชี้วัด และ จุดประสงค์การเรียนรู้ซึ่งจะส่งผลให้ผลสัมฤทธิ์ทางการเรียนในวิชาภาษาไทยของนักเรียนชั้นมัธยมศึกษาปีที่ ๓ สูงขึ้น

ผู้จัดทำหวังเป็นอย่างยิ่งว่า แบบฝึกทักษะ เล่มที่ ๑ ทบทวนชนิดของประโยคล่มนี้ จะเป็นประโยชน์ในการจัดกิจกรรมการเรียนการสอนวิชาภาษาไทยและใช้เป็นแนวทางสำหรับครูผู้สอน ได้นำไปใช้ในการจัดการเรียนรู้ให้เกิดผลดีกับนักเรียนต่อไป

วันเพ็ญ บุญฤทธิ

## สารบัญ

เรื่อง	หน้า
คำนำ	๒
สารบัญ	๓
คำชี้แจงสำหรับการใช้งานแบบฝึกทักษะ เล่ม ๑ ทบทวนชนิดของประโยค	๖
คำชี้แจงสำหรับครูผู้สอน	๗
คำชี้แจงสำหรับนักเรียน	๘
บทบาทของนักเรียน	๙
สาระสำคัญ	๑๐
จุดประสงค์การเรียนรู้	๑๐
มาตรฐานการเรียนรู้/ตัวชี้วัด	๑๐
แบบทดสอบย่อยก่อนเรียน เรื่อง ทบทวนชนิดของประโยค	๑๑
กระดาษคำตอบแบบทดสอบย่อยก่อนเรียน เรื่อง ทบทวนชนิดของประโยค	๑๔
ใบความรู้ เรื่อง ทบทวนชนิดของประโยค	๑๕
ความหมายของประโยค	๑๕
องค์ประกอบของประโยค	๑๕
ทบทวนความรู้ เรื่อง ชนิดของประโยค	๑๗
ประโยคความเดียว	๑๗
ประโยคความรวม	๒๐
ประโยคความรวมที่มีเนื้อความคล้ายตามกัน	๒๑
ประโยคความรวมที่มีเนื้อความขัดแย้งกัน	๒๒
ประโยคความรวมที่มีเนื้อความให้เลือกเอาอย่างใดอย่างหนึ่ง	๒๓
ประโยคความรวมที่มีเนื้อความเป็นเหตุเป็นผล	๒๔
ประโยคความซ้อน	๒๖
องค์ประกอบของประโยคความซ้อน	๒๖

## สารบัญ (ต่อ)

เรื่อง	หน้า
ชนิดของประโยคย่อยหรืออนุประโยค _____	๒๖
นามานุกรมประโยค _____	๒๗
คุณานุกรมประโยค _____	๓๐
วิเศษณานุกรมประโยค _____	๓๒
กิจกรรมเสริมทักษะที่ ๑ _____	๓๖
กิจกรรมเสริมทักษะที่ ๒ _____	๓๗
กิจกรรมเสริมทักษะที่ ๓ _____	๓๘
กิจกรรมเสริมทักษะที่ ๔ _____	๓๙
กิจกรรมเสริมทักษะที่ ๕ _____	๔๐
กิจกรรมเสริมทักษะที่ ๖ _____	๔๑
กิจกรรมเสริมทักษะที่ ๗ _____	๔๒
กิจกรรมเสริมทักษะที่ ๘ _____	๔๔
แบบทดสอบย่อยหลังเรียน เรื่อง ทบทวนชนิดของประโยค _____	๔๖
กระดาษคำตอบแบบทดสอบย่อยหลังเรียน เรื่อง ชนิดของประโยค _____	๔๙
ภาคผนวก _____	๕๐
เฉลยกิจกรรมเสริมทักษะที่ ๑ _____	๕๑
เฉลยกิจกรรมเสริมทักษะที่ ๒ _____	๕๒
เฉลยกิจกรรมเสริมทักษะที่ ๓ _____	๕๓
เฉลยกิจกรรมเสริมทักษะที่ ๔ _____	๕๔
เฉลยกิจกรรมเสริมทักษะที่ ๕ _____	๕๕
เฉลยกิจกรรมเสริมทักษะที่ ๖ _____	๕๖
เฉลยกิจกรรมเสริมทักษะที่ ๗ _____	๕๗
เฉลยกิจกรรมเสริมทักษะที่ ๘ _____	๕๙

## สารบัญ (ต่อ)

เรื่อง

หน้า

เฉลยแบบทดสอบย่อยก่อนเรียนและหลังเรียน เรื่อง ทบทวนชนิด

ของประโยค \_\_\_\_\_ ๖๑

บรรณานุกรม \_\_\_\_\_ ๖๒

## คำชี้แจงสำหรับการใช้งานชุดฝึกทักษะ เรื่อง ประโยคความซ้อนที่ซับซ้อน

แบบฝึกทักษะเรื่องประโยคความซ้อนที่ซับซ้อนสำหรับนักเรียนชั้นมัธยมศึกษาปีที่๑  
โรงเรียนสตูลวิทยา ประกอบด้วยเนื้อหาความรู้ จำนวน ๒ เล่ม ดังนี้

เล่มที่ ๑ ทบทวนชนิดประโยค

เล่มที่ ๒ ประโยคความซ้อนที่ซับซ้อน

แบบฝึกทักษะเรื่อง ประโยคซับซ้อน จำนวน ๒ เล่มนี้ เป็นแบบฝึกทักษะที่เน้นให้นักเรียนได้  
ลงมือปฏิบัติจริงในการทำกิจกรรมการเรียนรู้ ได้ฝึกคิดวิเคราะห์ ได้ฝึกทักษะร่วมซึ่งทำให้นักเรียน  
เกิดทักษะกระบวนการเรียนรู้เรื่อง ประโยคความซ้อนที่ซับซ้อน สามารถสื่อสารและจำแนกชนิด  
ของประโยคได้ตลอดจนสอดคล้องกับหลักสูตรแกนกลางการศึกษาขั้นพื้นฐานพุทธศักราช ๒๕๕๑

## คำชี้แจงสำหรับครูผู้สอน

แบบฝึกทักษะเรื่องประโยคความซ้อนชั้นเรียนเล่มที่ ๑ ทบทวนชนิดประโยคเล่มนี้ใช้เป็น  
นวัตกรรมประกอบการจัดกิจกรรมการเรียนรู้สำหรับนักเรียนชั้นมัธยมศึกษาปีที่ ๓ โดยมีขั้นตอนใน  
การปฏิบัติ ดังนี้

๑. ครูแจกแบบฝึกทักษะ เล่มที่ ๑ ทบทวนชนิดประโยคให้นักเรียนทุกคน

๒. ครูชี้แจงการเรียนรู้ด้วยแบบฝึกทักษะ เล่มที่ ๑ ทบทวนชนิดประโยคให้นักเรียนฟังก่อน  
ลงมือศึกษา

๓. ครูให้นักเรียนทำแบบทดสอบย่อยก่อนเรียนเรื่อง เล่มที่ ๑ ทบทวนชนิดประโยคก่อนเรียน  
ด้วยแบบฝึกทักษะ โดยนักเรียนต้องไม่ดูเฉลยคำตอบ เพื่อฝึกความซื่อสัตย์ต่อตนเองและผู้อื่น

๔. ครูให้นักเรียนศึกษาแบบฝึกทักษะทำกิจกรรมการเรียนรู้จากเนื้อหาใบความรู้เรื่อง  
ทบทวนชนิดประโยค และทำกิจกรรมเสริมทักษะที่ ๑-๘ โดยนักเรียนจะต้องไม่ดูเฉลยก่อนลงมือ  
ทำ

๕. ครูให้นักเรียนทำแบบทดสอบย่อยหลังเรียน โดยนักเรียนจะต้องไม่ดูเฉลยก่อนลงมือทำ

๖. ครูตรวจสอบคำตอบและเฉลยคำตอบของกิจกรรมเสริมทักษะที่ ๑-๘ และแบบทดสอบ  
ก่อนและหลังเรียน และบันทึกผลคะแนน

๗. ครูสังเกตพฤติกรรมนักเรียนระหว่างทำกิจกรรมการเรียนรู้การสอนครั้งนี้และบันทึกผล  
คะแนน

๘. ครูแจ้งคะแนนให้นักเรียนทราบ ชมเชยนักเรียน พร้อมให้คำแนะนำเพิ่มเติม

## คำชี้แจงสำหรับนักเรียน

แบบฝึกทักษะเรื่องประโยคซับซ้อนเล่มที่ ๑ ทบทวนชนิดประโยคเล่มนี้ใช้เป็นนวัตกรรมประกอบการจัดกิจกรรมการเรียนรู้ สำหรับนักเรียนชั้นมัธยมศึกษาปีที่ ๑ โดยมีขั้นตอนในการปฏิบัติ ดังนี้

### ศึกษาก่อนลงมือปฏิบัติกิจกรรม

๑. นักเรียนฟังคำชี้แจงการใช้แบบฝึกทักษะ เล่มที่ ๑ ทบทวนชนิดประโยค
  ๒. นักเรียนรับแบบฝึกทักษะ เล่มที่ ๑ ทบทวนชนิดประโยค
  ๓. นักเรียนทำแบบทดสอบย่อยก่อนเรียน เพื่อดูว่านักเรียนมีพื้นฐานความรู้ และความเข้าใจเรื่อง เล่มที่ ๑ ทบทวนชนิดประโยคมากน้อยเพียงใด
  ๔. นักเรียนศึกษาแบบฝึกทักษะ เล่มที่ ๑ ทบทวนชนิดประโยคตั้งใจศึกษาเนื้อหา และทำความเข้าใจให้คิดตั้งแต่หน้าแรกถึงหน้าสุดท้ายตามลำดับอย่างข้ามขั้นตอน
  ๕. นักเรียนศึกษาและปฏิบัติกิจกรรมการเรียนรู้แต่ละกิจกรรมจากแบบฝึกทักษะ เล่มที่ ๑ ทบทวนชนิดประโยค
  ๖. เมื่อพบคำชี้แจงหรือคำถามในแต่ละกิจกรรมให้อ่านและทำกิจกรรมอย่างรอบคอบ
  ๗. ส่งผลงานการทำกิจกรรมการเรียนรู้จากแบบฝึกทักษะ เล่มที่ ๑ ทบทวนชนิดประโยค เพื่อให้ครูตรวจและบันทึกผลคะแนน
  ๘. เมื่อทำกิจกรรมครบแล้ว จัดเก็บอุปกรณ์ให้เรียบร้อย
  ๙. เมื่อนักเรียนทุกคนทำกิจกรรมครบแล้ว ให้นักเรียนทำแบบทดสอบย่อย
- หลังเรียน
๑๐. รับฟังการบอกคะแนน คำชมเชย และคำแนะนำเพิ่มเติมจากครู
  ๑๑. การเข้าร่วมกิจกรรมทุกครั้ง นักเรียนควรให้ความร่วมมือ ตั้งใจทำกิจกรรมและตรงต่อเวลาเสมอ



## บทบาทของนักเรียน

ครูต้องแจ้งให้นักเรียนทราบถึงบทบาทของนักเรียน ดังต่อไปนี้

๑. นักเรียนต้องอ่านคำสั่งและปฏิบัติตามขั้นตอนอย่างระมัดระวัง
๒. นักเรียนต้องพยายามปฏิบัติกิจกรรมต่างๆ จนสุดความสามารถ
๓. นักเรียนต้องตั้งใจปฏิบัติงานอย่างจริงจัง ไม่ชวนเพื่อนพูดคุยออกนอกเรื่อง
๔. หลังจากปฏิบัติกิจกรรมแล้ว ต้องจัดเก็บอุปกรณ์ทุกชิ้นเข้าที่ให้เรียบร้อย
๕. เนื่องจากมีเวลาจำกัดนักเรียนต้องตั้งใจปฏิบัติกิจกรรมให้เสร็จอย่างรวดเร็วหากนักเรียนทำไม่เสร็จ นักเรียนสามารถทำนอกเวลา และส่งตามเวลาที่ครูนัดหมาย
๖. นักเรียนต้องใช้สื่อหรืออุปกรณ์อย่างระมัดระวัง

## สาระสำคัญ

ประโยค หมายถึง การนำคำ กลุ่มคำหรือวลี มาเรียบเรียงกันอย่างมีระบบโดยมีความสัมพันธ์กันทางไวยากรณ์ ได้เป็นถ้อยคำหรือข้อความที่มีความหมายที่สมบูรณ์ ซึ่งประโยคมีองค์ประกอบ ๒ ส่วน คือ ภาคประประธาน และภาคแสดง โดยประโยคสามารถแบ่งแยกออกเป็น ๓ ชนิด คือ ประโยคความเดียว ประโยคความรวม และประโยคความซ้อน

## จุดประสงค์การเรียนรู้

๑. อธิบายลักษณะของประโยคความเดียว ความรวม และความซ้อนได้
๒. วิเคราะห์และจำแนกประโยคความเดียว ความรวม และความซ้อนได้

## มาตรฐานการเรียนรู้/ตัวชี้วัด

มาตรฐาน ท ๔.๑ เข้าใจธรรมชาติของภาษาและหลักภาษาไทย การเปลี่ยนแปลงของภาษา และพลังของภาษา ภูมิปัญญาทางภาษา และรักษาภาษาไทยไว้เป็นสมบัติของชาติ

ตัวชี้วัด ม.๓/๒ วิเคราะห์โครงสร้างประโยคซับซ้อน



## แบบทดสอบย่อยก่อนเรียน เรื่อง ทบทวนชนิดของประโยค

**คำชี้แจง** ให้นักเรียนเลือกคำตอบที่ถูกต้องที่สุดเพียงคำตอบเดียวและทำเครื่องหมาย (□)

กากบาทลงในกระดาษคำตอบ (๑๐ คะแนน)

๑. “โรงเรียนพะตงประชานคีรีวัฒน์เป็นโรงเรียนขนาดใหญ่”

จากประโยคข้างต้น ข้อใดต่อไปนี้กล่าวถูกต้อง

- ก. ประโยคข้างต้นไม่มีคำกริยา
- ข. ภาคประธาน คือ โรงเรียนพะตงประชานคีรีวัฒน์
- ค. โรงเรียนขนาดใหญ่ เป็นหน้าที่เป็น กรรม
- ง. ถูกทุกข้อ

๒. ข้อใดต่อไปนี้ เป็นประโยคความเดียว

- ก. ฉันและเพื่อนกำลังอ่านหนังสือเตรียมสอบ
- ข. ครูใบตองกินข้าวแต่ครูขวัญกินขนม
- ค. ครูโอมสอนหนังสือ
- ง. คนสวยที่ยืนอยู่คือมารีญา

๓. ข้อใดต่อไปนี้ เป็นประโยคความเดียวที่มีส่วนขยายในภาคประธาน

- ก. ครูใบตองกำลังเดินมา แต่ครูขวัญกำลังเดินไป
- ข. ครูใบตองสอนวิชาภาษาไทยเป็นคนสวยมากๆ
- ค. เพราะเธอเป็นคนดี จึงมีสิ่งดีๆ เข้ามา
- ง. ครูโอมกำลังสอนนักเรียนชั้นมัธยมศึกษาปีที่ ๓ เรื่อง ประโยคซับซ้อน

๔. ข้อใดต่อไปนี้เป็นประโยชน์ความรวมที่ขัดแย้งกัน

- ก. เขาเป็นคนเรียนเก่งมากๆ แต่เขาไม่มีน้ำใจช่วยเหลือคนอื่น
- ข. เด็กชายเอเรียนเก่งมากเพราะเขาอ่านหนังสือ
- ค. ฉันเห็นน้องกำลังกินข้าวแต่แม่กำลังกินน้ำส้ม
- ง. คุณอาและคุณพ่อเป็นตำรวจจราจรของจังหวัดสงขลา

๕. ข้อใดต่อไปนี้เป็นประโยชน์ความเดียวที่ให้เลือกอย่างไรอย่างหนึ่ง

- ก. คนที่เดินมาเป็นทหารหรือเป็นตำรวจ
- ข. เพื่อนของเธอเป็นหมอหรือเป็นพยาบาล
- ค. คนที่รักสวยรักงามมักเป็นคนมีเสน่ห์ในตัวเอง
- ง. เขาเรียนเก่ง เพราะเขาตั้งใจเรียนหรือตั้งใจอ่านหนังสือ

๖. ข้อใดต่อไปนี้เป็นประโยชน์ความรวมที่แสดงความเป็นเหตุเป็นผล

- ก. เพราะเขาเป็นคนดี จึงมีคนรัก
- ข. ฉันจะกินก๋วยเตี๋ยว เพราะก๋วยเตี๋ยวร้านป้าทิศอร่อยมาก
- ค. เขาเรียนหมอ เพราะพ่อของเขาอยากให้เป็นหมอ
- ง. ถูกทุกข้อ

๗. ข้อใดต่อไปนี้เป็นประโยชน์ความซ้อนที่มีประโยชน์ยาวนานุประโยชน์

- ก. น้องของฉันเห็นแมวกำลังคุยกับจิ้งจก
- ข. แมวที่คุยกับจิ้งจกมีชื่อว่า โอลิเวีย
- ค. ตำรวจที่เดินมากือน้ำของฉัน
- ง. แมวคุยกับจิ้งจกว่า อยากกินพิซซ่าหน้าชีส

๘. ข้อใดต่อไปนี้เป็นประโยชน์ความซ้อนที่มีประโยชน์ย่อยเป็นคุณานุประโยชน์

- ก. ครูอามินสอนวิชาพลศึกษานักเรียนชั้น ม.3/7 และ ม.3/8
- ข. นักเรียน ม.3/8 เห็นครูอามินกำลังเล่นฟุตบอล
- ค. ครูอามินเป็นนิสิตฝึกสอนจากมหาวิทยาลัยทักษิณ จังหวัดสงขลา
- ง. ครูชายที่เดินมาก็คือครูอามิน

๕. ข้อใดต่อไปนี้เป็นประโยคความซ้อนที่มีประโยคย่อยเป็นวิเศษณานุประโยค

ก. ผู้ชายหล่อๆ ที่เดินมาคือครูอามีน

ข. ครูกรเล่นฟุตบอล เพราะครูกรสอนวิชาพละ

ค. ครูผู้ชายที่เดินมาคือครูกร

ง. ถูกทุกข้อ

๑๐. “ครูใบตองที่สอนวิชาภาษาไทยเป็นคนสวยมากๆ”

จากประโยคข้างต้น ข้อใดต่อไปนี้นักกล่าวถูกต้อง

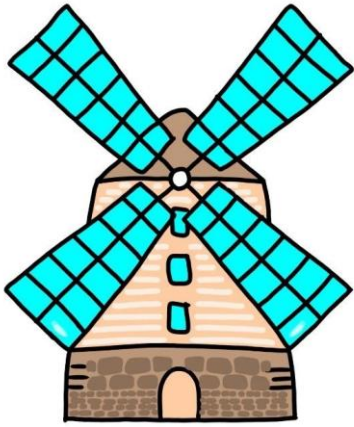
ก. ประโยคหลัก คือ “ครูใบตองเป็นคนสวยมากๆ”

ข. ประโยคย่อยเป็น วิเศษณานุประโยค

ค. ประโยคย่อย คือ “ที่สอนวิชาภาษาไทยเป็นคนสวยมากๆ”

ง. ถูกทุกข้อ





กระดาษคำตอบ  
แบบทดสอบย่อยก่อนเรียน  
เรื่อง ทบทวนชนิดประโยค

ชื่อ - สกุล.....ชั้น.....เลขที่.....

ข้อ	ก	ข	ค	ง
๑.				
๒.				
๓.				
๔.				
๕.				
๖.				
๗.				
๘.				
๙.				
๑๐.				
รวม				



# ใบความรู้

## เรื่อง ทบทวนชนิดของประโยค

(ประโยคความเดียว ความรวม และความซ้อน)

### ความหมายของประโยค

ประโยค หมายถึง คำ หรือกลุ่มคำ (วลี) ที่นำมาร้อยเรียงกันอย่างเป็นแบบแผนและเป็นระบบ ได้เป็นถ้อยคำหรือข้อความที่มีใจความสมบูรณ์ จะมีบทขยายหรือไม่ก็ได้ หากมีบทขยายจะช่วยให้ประโยคชัดเจนหรือได้ใจความสมบูรณ์มากยิ่งขึ้น เช่น นกบิน น้องของฉัน กินขนม เป็นต้น

หากข้อความใดมีเฉพาะภาคประธานหรือภาคแสดง จะเป็นประโยคไม่ได้ เป็นได้เพียงกลุ่มคำหรือวลี ซึ่งเป็นส่วนใดส่วนหนึ่งของประโยคเท่านั้น เช่น รองเท้าสกอรีสีแดงเปลือกมะขามหวาน คุณครูคนนั้น เป็นต้น

### องค์ประกอบของประโยค

องค์ประกอบของประโยค แบ่งออกเป็น ๒ ภาค คือ

๑. ภาคประธาน ► บทประธาน และบทขยายประธาน
๒. ภาคแสดง ► บทกริยา บทขยายกริยา บทกรรม และบทขยายกรรม





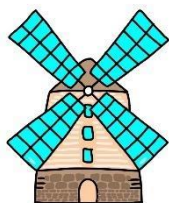
**หมายเหตุ** คำกริยาบางคำในภาคแสดง เป็นคำกริยาที่ไม่มีความหมายในตัวเอง จำเป็นต้องอาศัยคำ หรือกลุ่มคำวลี มาช่วยให้ความหมายสมบูรณ์ คำกริยาชนิดนี้ เรียกว่า **วิกตรรกกริยา** เช่น เป็น คือ คล้าย เหมือน เสมือน เท่า เท่ากับ ดู ประดู ฯลฯ



**ตัวอย่าง ประโยคและการแยกองค์ประกอบของประโยค**

๑. นกตัวนั้นบินเร็ว
๒. ฝนตกหนัก
๓. นักเรียนทำการบ้าน

ประโยค	ภาคประธาน			ภาคแสดง		
	ประธาน	ขยายประธาน	กริยา	ขยายกริยา	กรรม	ขยายกรรม
๑. นกตัวนั้นบินเร็ว	นก	ตัวนั้น	บิน	เร็ว	×	×
๒. ฝนตกหนัก	ฝน	×	ตก	หนัก	×	×
๓. นักเรียนทำการบ้าน	นักเรียน	×	ทำ	×	การบ้าน	×



- ๔. พ่อของฉันเป็นตำรวจ
- ๕. ความรู้คืออาวุธของปัญญาชน
- ๖. ใบหน้าของแม่เหมือนฉันมาก

ประโยค	ภาคประธาน			ภาคแสดง		
	ประธาน	ขยายประธาน	กริยา	ส่วนเติมเต็ม	ขยายส่วนเติมเต็ม	ขยายกริยา
๔. พ่อของฉันเป็นตำรวจ	พ่อ	ของฉัน	เป็น	ตำรวจ	×	×
๕. ความรู้คืออาวุธของปัญญาชน	ความรู้	×	คือ	ความรู้	ของปัญญาชน	×
๖. ใบหน้าของแม่เหมือนฉันมาก	ใบหน้า	ของแม่	เหมือน	ฉัน	×	มาก

### ทบทวนความรู้ เรื่อง ชนิดของประโยค

ก่อนที่นักเรียนจะเรียนรู้ เรื่อง ประโยคความซ้อนที่ซับซ้อน นักเรียนควรทำความเข้าใจหรือทบทวนเรื่อง ชนิดของประโยค เพื่อฟื้นความรู้ ความเข้าใจ เนื่องจากประโยคความซ้อนที่ซับซ้อนอาจมีส่วนประกอบเป็น ประโยคความเดียว ประโยคความรวม หรือประโยคความซ้อนก็ได้ หากนักเรียนเข้าใจเรื่องชนิดของประโยคเป็นอย่างดีย่อมทำให้การเรียนรู้เรื่อง ประโยคความซ้อนที่ซับซ้อนประสบความสำเร็จมากยิ่งขึ้น



## ประโยคความเดียว

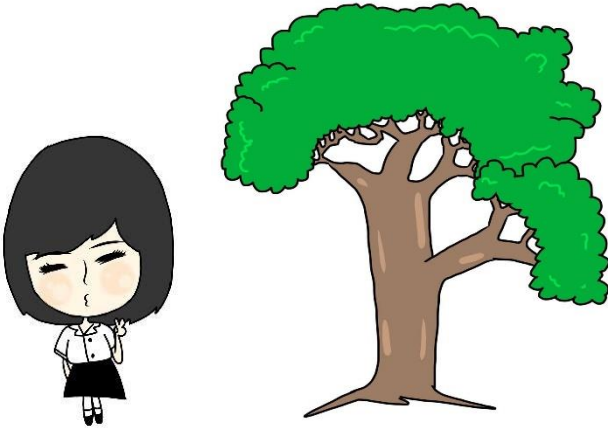
ประโยคความเดียวหรือเอกรรณประโยค หมายถึง ประโยคที่มีใจความสำคัญเพียงใจความเดียว (มีประธาน ๑ และ มีกริยา ๑)

### หมายเหตุ

๑. คำว่า ประธาน ๑ อาจหมายถึง ประธาน ๑ คำ หรือ ๑ กลุ่มคำก็ได้ เช่น พ่อ (เป็นคำ) พ่อของฉัน (เป็นกลุ่มคำ) เป็นต้น

๒. คำว่า กริยา ๑ อาจหมายถึง กริยา ๑ คำ หรือ ๑ กลุ่มคำ ก็ได้  
ดู (เป็นคำ) จ้องมองดู (เป็นกลุ่มคำ) เป็นต้น

๓. ประโยคความเดียว ห้ามมีคำสันธาน เพราะหากมีคำสันธานจะเป็นประโยคความรวม



ตัวอย่างที่ ๑ ประโยคความเดียวที่มีเฉพาะประธานกับกริยา



ภาคประธาน	ภาคแสดง
ประธาน	กริยา
น้ำ	ไหล
ลม	พัด
ฟ้า	ร้อง

๑. น้ำไหล
๒. ลมพัด
๓. ฟ้าร้อง

ตัวอย่างที่ ๒ ประโยคความเดียวที่มีบทกรรมหรือบทขยายเพิ่มเติม

ประโยค	ภาคประธาน			ภาคแสดง		
	ประธาน	ขยายประธาน	กริยา	ขยายกริยา	กรรม	ขยายกรรม
๑. น้องของฉันกินข้าว	น้อง	ของฉัน	กิน	×	ข้าว	×
๒. นักเรียนชั้น ม.๓ โรงเรียนพะตง-ประธานศิริวัฒน์ทำการบ้านวิชาภาษาไทย	นักเรียนชั้น ม.๓	โรงเรียนพะตง-ประธานศิริวัฒน์	ทำ	×	การบ้าน	วิชาภาษาไทย
๓. พ่อตุง	พ่อ	×	ตุง	×	งู	×
๔. แม่ไปตลาด*	แม่	×	ไป	ตลาด	×	×
๕. แม่ทุกคนรักลูก	แม่	ทุกคน	รัก	×	ลูก	×

\* ประโยค “แม่ไปตลาด” คำกริยา คือ “ไป” ซึ่งเป็น อกรรมกริยา หมายถึง คำกริยาที่ไม่ต้องมีกรรมมารองรับ เพราะฉะนั้น ตลาด จึงไม่ใช่กรรม แต่เป็นบทขยายกริยา “ไป”

ตัวอย่างที่ ๓ ประโยคความเดียวที่มีส่วนเติมเต็ม, ขยายส่วนเติมเต็ม

๑. ครูคนนั้นคือแม่ของฉัน
๒. ฉันเป็นครูวิชาภาษาไทย
๓. เขาเหมือนน้องสาวของฉัน
๔. ตำรวจคนนั้นคือพ่อของฉัน
๕. ผู้ชายวัยกลางคนเป็นพ่อของเพื่อน



ประโยค	ภาคประธาน			ภาคแสดง	
	ประธาน	ขยายประธาน	กริยา	ส่วนเติมเต็ม	ขยายส่วนเติมเต็ม
๑. ครูคนนั้นคือแม่ของฉัน	ครู	คนนั้น	คือ	แม่	ของฉัน
๒. ฉันเป็นครูวิชาภาษาไทย	ฉัน	×	เป็น	ครู	วิชาภาษาไทย
๓. เขาเหมือนน้องสาวของฉัน	เขา	×	เหมือน	น้องสาว	ของฉัน
๔. ตำรวจคนนั้นคือพ่อของฉัน	ตำรวจ	คนนั้น	คือ	พ่อ	ของฉัน
๕. ผู้ชายวัยกลางคนเป็นพ่อของเพื่อน	ผู้ชาย	วัยกลางคน	เป็น	พ่อ	ของเพื่อน



## ประโยชน์ความร่วมมือ

ประโยชน์ความร่วมมือหรืออเนกกรรประโยชน์ คือ ประโยชน์ที่มีใจความสำคัญ  
อย่างน้อย ๒ ประโยชน์ขึ้นไปมารวมกัน โดยมีพื้นฐานเป็นบทเชื่อมระหว่างประโยชน์  
และเมื่อนำประโยชน์มาแยกออกจากกันก็จะได้ประโยชน์ความเดียวที่มีใจความสมบูรณ์ตั้งแต่  
ประโยชน์ขึ้นไป

### ตัวอย่าง ประโยชน์ความร่วมมือ

๑. ฉันและน้องกินข้าว
๒. พ่ออ่านหนังสือแต่แม่ดูทีวี
๓. ทั้งพ่อและแม่ไปทำงาน



ประโยชน์	ประโยชน์ที่ ๑	ประโยชน์ที่ ๒	บทเชื่อม
ฉันและน้องกินข้าว	ฉันกินข้าว	น้องกินข้าว	และ
พ่ออ่านหนังสือแต่แม่ดูทีวี	พ่ออ่านหนังสือ	แม่ดูทีวี	แต่
ทั้งพ่อและแม่ไปทำงาน	พ่อไปทำงาน	แม่ไปทำงาน	ทั้ง...และ

จากตัวอย่างประโยชน์ข้างต้น นักเรียนสังเกตได้ว่า ประโยชน์ความร่วมมือ เกิดจากการที่เรานำ  
ประโยชน์ความเดียว ๒ ประโยชน์ขึ้นไปมารวมกัน ซึ่งอาจจะมีมากกว่า ๒ ประโยชน์ก็ได้ โดยมีบทเชื่อม  
เป็นคำสันธาน

## ชนิดของประโยคความรวม

ประโยคความรวมแบ่งออกเป็น ๔ ชนิด คือ

๑. ประโยคความรวมที่มีเนื้อความคล้อยตามกัน
๒. ประโยคความรวมที่มีเนื้อความขัดแย้งกัน
๓. ประโยคความรวมที่มีเนื้อความให้เลือกเอาอย่างใดอย่างหนึ่ง
๔. ประโยคความรวมที่แสดงความเป็นเหตุเป็นผล

### ๑. ประโยคความรวมที่มีเนื้อความคล้อยตามกัน

ประโยคความรวมที่มีเนื้อความคล้อยตามกันคือประโยคความรวมที่ประโยคที่ ๑ และ ประโยคที่ ๒ (อาจมีมากกว่า ๒ ประโยคก็ได้) มารวมกัน แล้วมีเนื้อความไปด้วยกัน ไม่ขัดแย้งกัน

#### ตัวอย่างประโยค

๑. พ่อและแม่ของฉันรักฉันมาก
๒. ฉันกับเพื่อนกำลังอ่านหนังสือ
๓. ครูใบตองและครูขวัญเป็นผู้หญิง
๔. ครูตอง ครูขวัญ และครูโอม สอนวิชาภาษาไทย



ประโยค	ประโยคที่ ๑	ประโยคที่ ๒	บทเชื่อม
พ่อและแม่ของฉันรักฉันมาก	พ่อรักฉันมาก	แม่รักฉันมาก	และ
ฉันกับเพื่อนกำลังอ่านหนังสือ	ฉันกำลังอ่านหนังสือ	เพื่อนกำลังอ่านหนังสือ	กับ
ครูใบตองและครูขวัญเป็นผู้หญิง	ครูใบตองเป็นผู้หญิง	ครูขวัญเป็นผู้หญิง	และ

สำหรับตัวอย่างประโยคในข้อที่ ๕ คือ “ครูใบตอง ครูขวัญ และครูโอม สอนวิชาภาษาไทย” เป็นบทรวมกริยา ซึ่งสามารถแยกออกเป็นประโยคความเดียวได้ ๓ ประโยค ดังนี้

๑. ครูใบตองสอนวิชาภาษาไทย
  ๒. ครูขวัญสอนวิชาภาษาไทย
  ๓. ครูโอมสอนวิชาภาษาไทย
- ทั้ง ๓ ประโยคถูกเชื่อมด้วยคำว่า “และ”

นอกจากประโยคความรวมจะมีบทรวมประธานแล้ว ประโยคความรวมยังมีบทรวมคำกริยา คือ ประธานตัวเดียวแต่มีคำกริยามากกว่า ๒ ตัว ดังตัวอย่าง

“ครูกรยืน เดิน และนั่งตลอดทั้งวัน”

จากตัวอย่างประโยคข้างต้น สามารถแยกเป็นประโยคความเดียวได้  
๓ ประโยค ดังนี้

๑. ครูกรยืนตลอดทั้งวัน
  ๒. ครูกรเดินตลอดทั้งวัน
  ๓. ครูกรนั่งตลอดทั้งวัน
- ทั้ง ๓ ประโยคถูกเชื่อมด้วย  
คำว่า “และ”

## ๒. ประโยคความรวมที่มีเนื้อความขัดแย้งกัน

ประโยคความรวมที่มีเนื้อความขัดแย้งกัน คือ ประโยคความรวมที่มีประโยคที่ ๑ และ  
ประโยคที่ ๒ ขัดแย้งกัน เนื้อความของประโยคไม่ได้ไปในทางเดียวกัน

### ตัวอย่างประโยค

๑. ครูแกะกินข้าว แต่ครูดาวกินก๋วยเตี๋ยว
๒. ถึงเขาตัวใหญ่มากๆ ฉันก็ไม่กลัว
๓. กว่าฉันจะวิ่งจนพอม ขาฉันก็หักพอดี
๔. ฉันไปหาเขา แต่เขาก็ไม่อยู่



ประโยค	ประโยคที่ ๑	ประโยคที่ ๒	บทเชื่อม
ครูแกะกินข้าวแต่ครูดาวกินก๋วยเตี๋ยว	ครูแกะกินข้าว	ครูดาวกินก๋วยเตี๋ยว	แต่
ถึงเขาตัวใหญ่มากๆ ฉันก็ไม่กลัว	เขาตัวใหญ่มากๆ	ฉันไม่กลัว	ถึง...ก็
กว่าฉันจะวิ่งจนพอม ขาฉันก็หักพอดี	ฉันจะวิ่งจนพอม	ขาฉันหักพอดี	กว่า...ก็
ฉันไปหาเขา แต่เขาก็ไม่อยู่	ฉันไปหาเขา	เขาไม่อยู่	แต่...ก็

จากตัวอย่าง สังเกตได้ว่า บทเชื่อมของประโยคความรวมที่มีเนื้อความขัดแย้งมักใช้คำว่า  
“แต่” “ถึง...ก็” “กว่า...ก็” เป็นต้น

### ๓. ประโยคความรวมที่มีเนื้อความให้เลือกเอาอย่างใดอย่างหนึ่ง

ประโยคความรวมที่มีเนื้อความให้เลือกเอาอย่างใดอย่างหนึ่ง คือ ประโยคความรวมที่ต้องการให้เลือกแค่ประโยคที่ ๑ หรือประโยคที่ ๒ เท่านั้น มักใช้คำว่า “หรือ” “ไม่เช่นนั้น” “ไม่ก็” “มิฉะนั้น” “ก็” “หรือไม่ก็” เป็นต้น

#### ตัวอย่างประโยค

๑. เธอจะดูหนังหรือจะกินข้าว
๒. นักเรียนทุกคนต้องอ่านหนังสือ ไม่เช่นนั้นจะสอบตก
๓. เธอต้องล้างจาน ไม่ก็ต้องกวาดบ้าน
๔. เธอต้องตัดผมมิฉะนั้นจะโดนลงโทษ
๕. นื่องอยู่หน้าบ้านหรือไม่ก็หลังบ้าน



ประโยค	ประโยคที่ ๒	ประโยคที่ ๑	บทเชื่อม
เธอจะดูหนังหรือจะกินข้าว	เธอจะดูหนัง	เธอจะกินข้าว	หรือ
นักเรียนทุกคนต้องอ่านหนังสือ ไม่เช่นนั้นจะสอบตก	นักเรียนทุกคนต้องอ่านหนังสือ	นักเรียนทุกคนจะสอบตก	ไม่เช่นนั้น
เธอต้องล้างจาน ไม่ก็ต้องกวาดบ้าน	เธอต้องล้างจาน	เธอต้องกวาดบ้าน	ไม่ก็
เธอต้องตัดผมมิฉะนั้นจะโดนลงโทษ	เธอต้องตัดผม	เธอจะโดนลงโทษ	มิฉะนั้น
นื่องอยู่หน้าบ้านหรือไม่ก็หลังบ้าน	นื่องอยู่หน้าบ้าน	นื่องอยู่หลังบ้าน	หรือไม่ก็

จากตัวอย่าง สังเกตได้ว่า เมื่อแยกประโยคความรวมออกจากกันแล้วจะเห็นรูปเต็มของประโยคที่ ๒ นั้นหมายความว่า ประโยคความรวมสามารถละประธาน หรือคำกริยาได้ หมายความว่า ประโยคที่นำมารวมกันนั้นสามารถนำมาใช้โดยไม่ใส่ประธานหรือคำกริยาได้ ดังตัวอย่างประโยคในข้อที่ ๑-๔ มีการละประธาน เพราะประธานมีอยู่แล้วในประโยคข้างหน้า ส่วนประโยคข้อที่ ๕ มีการละทั้งประธานและคำกริยา

ถึงจะมีการละประธานหรือคำกริยา แต่ยังคงมีคำสันธานเป็นบทเชื่อม และสามารถแยกประโยคออกจากกันเป็นประโยคความเดียว ๒ ประโยคขึ้นไปได้



นอกจากนี้ประโยคความรวมที่มีเนื้อความให้เลือกเอาอย่างใดอย่างหนึ่งยังมีข้อสังเกตอีกประการ คือ ในบางประโยคที่มีการละความไว้ เมื่อแยกประโยคความรวมออกจากกันเป็นประโยคความเดียวที่มีตั้งแต่ ๒ ประโยคขึ้นไป ประโยคที่ละไว้เมื่อนำมาเติมจะต้องมีใจความที่ตรงกันข้ามกับประโยคหน้า คือ ถ้าจะประโยคหน้าเป็นประโยคปฏิเสธ ประโยคหลังจะต้องไม่ใช่ประโยคปฏิเสธ หรือถ้าจะประโยคหน้าไม่ใช่ประโยคปฏิเสธ ประโยคหลังจะต้องเป็นประโยคปฏิเสธ

### ตัวอย่าง

๑. คุณจะไม่กินข้าวหรือ
๒. เขาไม่ไปโรงเรียนหรือ
๓. เขาอ่านการ์ตูนหรือ

ประโยค	ประโยคที่ ๑	ประโยค ๒ ที่ละไว้	บทเชื่อม
คุณจะไม่กินข้าวหรือ	คุณจะไม่กินข้าว	คุณไม่กินข้าว	หรือ
เขาไม่ไปโรงเรียนหรือ	เขาไม่ไปโรงเรียน	เขาไปโรงเรียน	หรือ
เขาอ่านการ์ตูนหรือ	เขาอ่านการ์ตูน	เขาไม่อ่านการ์ตูน	หรือ



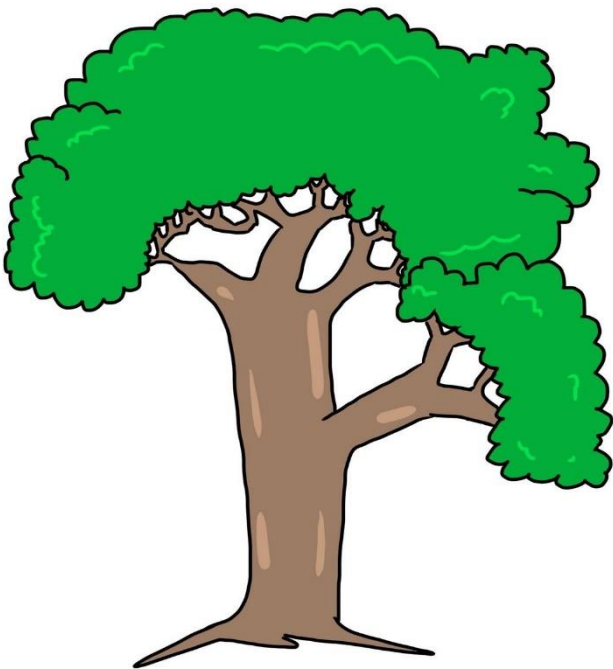
### ๔. ประโยคความรวมที่แสดงความเป็นเหตุเป็นผล

ประโยคความรวมที่แสดงความเป็นเหตุเป็นผล คือ ประโยคความรวมที่มีประโยคที่ ๑ เป็นเหตุ และประโยคที่ ๒ เป็นผล มักใช้คำว่า “จึง” “เพราะ...จึง” “เพราะฉะนั้น...จึง” “ฉะนั้น...จึง” เป็นต้น

### ตัวอย่างประโยค

๑. เขายืนยันจึงสอบผ่าน
๒. เพราะเขาใจดีจึงมีแต่คนรัก
๓. เขาขับรถเร็วจึงเกิดอุบัติเหตุ
๔. เขาหล่อมาก ฉะนั้นจึงรักเขา
๕. เพราะเขาเป็นคนดี ฉะนั้นจึงยอมไว้ใจ

ประโยค	ประโยคเหตุ	ประโยคผล	บทเชื่อม
เขายืนยันสอบผ่าน	เขายืนยัน	เขาสอบผ่าน	จึง
เพราะเขาใจดีจึงมีแต่คนรัก	เขาใจดี	เขามีแต่คนรัก	เพราะ...จึง
เขาขับรถเร็วจึงเกิดอุบัติเหตุ	เขาขับรถเร็ว	เขาเกิดอุบัติเหตุ	จึง
เขาหล่อมาก ฉันจึงรักเขา	เขาหล่อมาก	ฉันรักเขา	จึง
เพราะเขาเป็นคนดี ฉันจึงยอมไว้ใจ	เขาเป็นคนดี	ฉันยอมไว้ใจ	เพราะ...จึง



## ประโยคความซ้อน

ประโยคความซ้อนหรือสังกรประโยค คือ ประโยคใหญ่ที่มีประโยคย่อย ๒ ประโยคขึ้นไป มีประโยคหนึ่งเป็นประโยคหลักหรือमुख्यประโยคที่มีใจความสำคัญเพียงใจความเดียว อีกประโยคหนึ่งเป็นประโยคย่อยหรืออนุประโยคที่มาขยายหรือมาประกอบประโยคหลัก

### องค์ประกอบของประโยคความซ้อน

ประโยคความซ้อน ประกอบด้วยองค์ประกอบ ๒ ชนิด ดังนี้

๑. मुख्यประโยค คือ ประโยคหลักซึ่งเป็นประโยคสำคัญที่ขาดไม่ได้ และในแต่ละประโยคความซ้อน จะมีमुख्यประโยคเพียง ๑ ประโยคเท่านั้น

ตัวอย่าง

๑. คนที่ปรารถนาความสุข มักมีความทุกข์ในใจ

๒. ฉันเห็นแมวกำลังจับหนู

๓. คนที่เกียจคร้าน จะไม่ประสบความสำเร็จในชีวิต

จากตัวอย่างประโยคข้างต้น ตัวที่พิมพ์เส้นหนา คือ मुख्यประโยคหรือประโยคหลัก

๒. อนุประโยค คือ ประโยคย่อยที่มาทำหน้าที่ขยายหรือประกอบमुख्यประโยคให้ได้ใจความสมบูรณ์หรือชัดเจนยิ่งขึ้น



### ชนิดของประโยคย่อยหรืออนุประโยค

ประโยคย่อยหรืออนุประโยค แบ่งออกเป็น ๓ ชนิด ดังนี้

๑. นามานุกรประโยค

๒. คุณานุกรประโยค

๓. วิเศษณานุกรประโยค



## ๑. นามานุประโยค

นามานุประโยค คือ ประโยคย่อยที่ทำหน้าที่คล้ายกับนาม อาจทำหน้าที่เป็นบทประธาน บทกรรม หรือบทขยายกรรมก็ได้

### ตัวอย่างประโยค

#### ๑. ฉันเห็นครูโอมเดินมา

จากตัวอย่างประโยคอธิบายได้ว่า ประโยคหลัก คือ “ฉันเห็น” ส่วนประโยคที่พิมพ์ตัวหนา คือ “ครูโอมเดินมา” เป็นประโยคย่อย ซึ่งนำมาประกอบประโยคหลัก เหตุที่ทำให้ประโยคย่อยจากตัวอย่างข้างต้นเป็น นามานุประโยค เพราะ ทำหน้าที่เป็นกรรมของประโยค นั่นเอง



ฉัน ▶ เป็น ประธาน

เห็น ▶ เป็น กริยา

ครูโอมเดินมา ▶ เป็นกรรม

#### ๒. เขาทำให้ฉันคิดถึงเขา

จากตัวอย่างประโยคข้างต้นอธิบายได้ว่า ประโยคหลัก คือ “เขาทำ” ส่วนประโยคที่พิมพ์ตัวหนา คือ “ฉันคิดถึงเขา” เป็นประโยคย่อย ซึ่งนำมาประกอบประโยคหลัก โดยที่ประโยคหลักและประโยคย่อยถูกเชื่อมด้วยคำว่า “ให้” เหตุที่ประโยคย่อยจากตัวอย่างข้างต้นเป็นนามานุประโยค เพราะว่า “ฉันคิดถึงเขา” ทำหน้าที่เป็นกรรมของประโยค

เขา ▶ เป็น ประธาน

ทำ ▶ เป็น กริยา

ให้ ▶ เป็น บทเชื่อม

ฉันคิดถึงเขา ▶ เป็นกรรม

#### ๓. เขาพูดว่าเขารักฉัน

จากตัวอย่างข้างต้นอธิบายได้ว่า ประโยคหลักคือ “เขาพูด” และข้อความที่พิมพ์ตัวหนาเป็นประโยคย่อย คือ “เขารักฉัน” ซึ่งประโยคหลักและประโยคย่อยถูกเชื่อมด้วยคำว่า

“ว่า” เหตุที่ทำให้ประโยคย่อยของประโยคความซ้อนข้างต้นเป็นนามานุประโยคเพราะว่า “เขารักฉัน” เป็นประโยคย่อยที่ทำหน้าที่เป็นกรรมของประโยค



- เขา ▶ เป็น ประธาน
- พูด ▶ เป็น กริยา
- ว่า ▶ เป็น บทเชื่อม
- เขารักฉัน ▶ เป็นกรรม

เป็นกรรมเพราะถูกกระทำโดย “เขา”

#### ๔. เขาทำแบบนี้ ไม่เป็นสุภาพบุรุษเสียเลย

จากประโยคข้างต้นอธิบายได้ว่า “ไม่เป็นสุภาพบุรุษเสียเลย” เป็นประโยคหลัก เพราะเป็นสิ่งสำคัญที่ประโยคข้างต้นต้องการบอก แต่ประโยคที่พิมพ์ตัวหนา คือ “เขาทำแบบนี้” เป็นประโยคย่อย แต่เป็นประโยคย่อยที่ทำหน้าที่เป็นประธานจึงเป็นนามานุประโยค

#### ๕. ข้าวดำรวจจับโจรเมื่อวานนี้เป็นความจริง

จากตัวอย่างประโยคข้างต้นอธิบายได้ว่า ประโยคหลัก คือ “ข้าวเป็นความจริง” ส่วนประโยคที่พิมพ์ตัวหนา คือ “ตำรวจจับโจรเมื่อวานนี้” เป็นอนุประโยคที่ทำหน้าที่มาขยาย ข้าว เหตุที่ประโยคย่อยของประโยคความซ้อนข้างต้นเป็นนามานุประโยค เพราะทำหน้าที่เป็นบทขยาย

- แกงไก่ ▶ เป็น ประธาน
- มี ▶ เป็น กริยา
- รสเผ็ดมากๆ ▶ เป็นบทขยายกริยา
- แม่ค้าขายผัก ▶ บทขยาย



เป็นบทขยายของไปขยายแกงไก่

เพราะฉะนั้น หลักการที่สำคัญคือ ให้นักเรียนเข้าใจว่า ถ้าคำว่า “ว่า” “ให้” “สำหรับ” “ของ” เป็นบทเชื่อมแล้วประโยคย่อยที่ตามหลังมานั้นจะต้องเป็น นามานุกรประโยค

หมายเหตุ มีข้อยกเว้นคือ ถ้าประโยคนั้นๆ คำว่า “ว่า” และ “ให้” เป็นบทเชื่อม, คำกริยาของประโยคหลักจะต้องไม่มีกรรมมารับ เช่น “เขาพูดว่าเขาคิดถึงฉัน” แต่ถ้ามีกรรมมารับประโยคย่อยที่ตามหลังคำว่า “ว่า” “ให้” จะเป็นวิเศษณานุกรประโยคทันที

สรุปง่ายๆ ประโยคย่อยนามานุกรประโยค

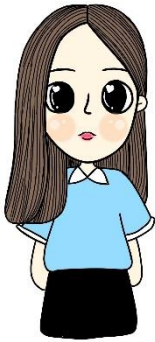
มีหน้าที่ดังนี้

๑. เป็นบทประธาน
๒. เป็นบทกรรม
๓. เป็นบทขยาย



## ๒. คุณานุประโยค

คุณานุประโยค คือ ประโยคย่อยที่ทำหน้าที่ประกอบคำนามหรือสรรพนาม โดยใช้ประพันธสรรพนามเป็นบทเชื่อม



ประพันธสรรพนาม คือ คำสรรพนาม  
ที่ใช้แทนคำนามหรือสรรพนามตัวที่อยู่ติดกัน  
ข้างหน้า เช่น คำ  
ว่า “ผู้” “ที่” “ซึ่ง” “อัน” “ดั่ง” “ผู้” “ผู้  
ซึ่ง”

### ตัวอย่างประโยค

#### ๑. คนที่เดินมาเป็นตำรวจ

จากตัวอย่างประโยคอธิบายได้ว่า ประโยคหลัก คือ “คนเป็นตำรวจ” ส่วนประโยคที่พิมพ์ตัวหนา คือ “ที่เดินมา” ประโยคย่อยซึ่งมาประกอบเพื่อให้ทั้งประโยคได้ใจความที่สมบูรณ์ยิ่งขึ้น และสาเหตุที่ประโยคย่อยข้างต้นเป็นคุณานุประโยค เพราะประโยคย่อยนี้ทำหน้าที่แทนที่คำนาม กล่าวคือ “ที่เดินมา” ใช้ประพันธสรรพนามเป็นบทเชื่อม คือคำว่า “ที่” ไปแทน “คน” ซึ่งเป็นคำนาม



คน ▶ เป็นประธาน  
เป็น ▶ เป็นคำกริยา  
ตำรวจ ▶ เป็นบทขยายกริยา

ที่เดินมา      ประโยคย่อยนี้ไปแทน “คน”  
ซึ่งคนเป็นคำนาม

## ๒. ท่านที่ร้องเพลง เป็นผู้อำนวยการของโรงเรียน

จากตัวอย่างประโยคอธิบายได้ว่า “ท่านเป็นผู้อำนวยการของโรงเรียน” ส่วนประโยคที่พิมพ์ตัวหนา คือ “ที่ร้องเพลง” เป็นประโยคย่อยซึ่งมาประกอบเพื่อให้ทั้งประโยคได้ใจความที่สมบูรณ์ยิ่งขึ้น และสาเหตุที่ประโยคย่อยข้างต้นเป็นคุณนามุประโยคเพราะประโยคย่อยนี้ทำหน้าที่แทนที่คำสรรพนาม กล่าวคือ “ที่ร้องเพลง” ใช้ประพันธสรรพนามเป็นบทเชื่อม คือคำว่า “ที่” ไปแทนที่ “ท่าน” ซึ่งเป็นคำสรรพนาม

ท่าน ► เป็นประธาน

เป็น ► เป็นคำกริยา

ผู้อำนวยการของโรงเรียน

เป็นบทขยายกริยา

ที่ร้องเพลง      ประโยคย่อยนี้ไปแทน “ท่าน”

ซึ่ง

“ท่าน”

เป็นคำสรรพนาม





### ๓. ฉันทิเยรฺมวริณฺญา ซึ่งเป็นคนสวยมาก

จากประโยคข้างต้นอธิบายได้ว่า ประโยคหลัก คือ “ฉันทิเยรฺมวริณฺญา” ส่วนประโยคที่พิมพ์ตัวหนา คือ “ซึ่งเป็นคนสวยมาก” เป็นประโยคย่อยซึ่งมาประกอบเพื่อให้ทั้งประโยคได้ใจความที่สมบูรณ์ยิ่งขึ้น และสาเหตุที่ประโยคย่อยข้างต้นเป็นคุณานุประโยคเพราะประโยคย่อยนี้ทำหน้าที่แทนคำนาม กล่าวคือ “ซึ่งเป็นคนสวยมาก” ใช้ประพันธสรรพนาม คือว่า “ซึ่ง” เป็นบทเชื่อมระหว่างประโยคหลักกับประโยคย่อย และคำว่า “ซึ่ง” ไปแทนที่ “วริณฺญา” ซึ่งเป็นคำนาม

ฉันทิเยรฺมวริณฺญา ▶ เป็นประธาน

วริณฺญา ▶ เป็นคำกริยา

วริณฺญา ▶ เป็นคำกริยา

ซึ่งเป็นคนสวยมาก      ประโยคย่อยนี้ไปแทน  
“วริณฺญา” ซึ่ง “วริณฺญา”  
เป็นคำนามนาม

## ๓. วิเศษณานุประโยค

วิเศษณานุประโยค คือ ประโยคย่อยที่ทำหน้าที่ประกอบคำกริยาหรือคำวิเศษณ์ โดยใช้คำประพันธวิเศษณ์หรือคำบุพพทที่ทำหน้าที่อย่างประพันธวิเศษณ์เป็นบทเชื่อมเช่นคำว่า “ที่” “ซึ่ง” “อัน” “เมื่อ” “จน” “ตาม” “เพราะ” เป็นต้น

ประพันธวิเศษณ์ คือ คำวิเศษณ์ที่ประกอบคำกริยาหรือคำวิเศษณ์ เพื่อเชื่อมประโยคให้มีความเกี่ยวเนื่องกัน

### ตัวอย่างประโยค

#### ๑. คนพอม ที่ เดินมาคือครูโอม

จากตัวอย่างประโยคอธิบายได้ว่า ประโยคหลัก คือ “คนพอมคือครูโอม” แต่ประโยคที่พิมพ์ตัวหนา คือ “ที่เดินมา” เป็นประโยคย่อยซึ่งมาประกอบเพื่อให้ทั้งประโยคได้ใจความที่ดียิ่งขึ้น และสาเหตุที่ประโยคย่อยของประโยคข้างต้นเป็นวิเศษณานุประโยคเพราะว่า หน้าคำที่เป็นบทเชื่อม คือ “ที่” เป็นคำว่า “พอม” ซึ่งเป็นคำวิเศษณ์ที่บอกลักษณะของสิ่งต่างๆ ดังนั้นประโยคย่อย “ที่เดินมา” ไปประกอบหรือไปแทนที่ “คนพอม” ประโยคย่อยนี้จึงเป็นวิเศษณานุประโยค

คน ▶ เป็นประธาน

พอม ▶ เป็นบทขยายประธาน

คือ ▶ เป็นคำกริยา

ครูโอม ▶ เป็นบทขยายกริยา

ที่เดินมา      ประโยคย่อยนี้ไปขยาย “คนพอม”  
ซึ่ง “พอม” เป็นคำวิเศษณ์



## ๒. แก้วใบใหญ่ ซึ่ง อยู่ในคร้ว มีสีสวยงาม

จากตัวอย่างประโยคอธิบายได้ว่า ประโยคหลัก คือ “แก้วใบใหญ่มีสีสวยงาม” ส่วนประโยคที่พิมพ์ตัวหนา คือ “ซึ่งอยู่ในคร้ว” เป็นประโยคย่อยซึ่งมาประกอบเพื่อให้ทั้งประโยคได้ใจความที่ดียิ่งขึ้น และสาเหตุที่ประโยคย่อยข้างต้นเป็นวิเศษณานุกรมประโยคเพราะว่า หน้าคำเชื่อมคือ “ซึ่ง” คือคำว่า “ใหญ่” ซึ่งคำว่า “ใหญ่” เป็นคำวิเศษณ์ที่บอกลักษณะของสิ่งต่างๆ ดังนั้น ประโยคย่อย “ซึ่งอยู่ในคร้ว” ไปประกอบคือแทนที่ “แก้วใบใหญ่” ประโยคย่อยนี้จึงเป็นวิเศษณานุกรมประโยค



แก้ว ▶ เป็นประธาน

ใบใหญ่ ▶ เป็นบทขยายประธาน

มี ▶ เป็นคำกริยา

สีสวยงาม ▶ เป็นบทขยายกริยา

ซึ่งอยู่ในคร้ว ประโยคย่อยนี้ไปขยาย

“แก้วใบใหญ่” ซึ่ง “ใหญ่” เป็นคำวิเศษณ์

### ๓. เขาพูดกับฉัน ว่า เขาคิดถึงฉัน

จากตัวอย่างประโยคอธิบายได้ว่า ประโยคหลัก คือ “เขาพูดกับฉัน” ส่วนประโยคที่พิมพ์ตัวหนา คือ “ว่า คิดถึงฉัน” เป็นประโยคย่อยซึ่งมาประกอบเพื่อให้ได้ใจความที่สมบูรณ์ยิ่งขึ้น และสาเหตุที่ประโยคย่อยเป็นวิเศษณานุกรมประโยคเพราะว่า ประโยคย่อยข้างต้นทำหน้าที่ไปขยายคำว่า “พูด” ซึ่งเป็นคำกริยา โดยมีคำว่า “ว่า” เป็นคำบุพบทที่ทำหน้าที่เหมือนประพันธวิเศษณ์เป็นบทเชื่อม ดังนั้น ประโยคย่อยนี้จึงเป็นวิเศษณานุกรมประโยค

- เขา ▶ เป็นประธาน
- พูด ▶ เป็นคำกริยา
- กับฉัน ▶ เป็นบทกรรม



ว่า คิดถึงฉัน      ประโยคย่อยนี้ไปขยาย “พูด”  
ซึ่ง “พูด” เป็นกริยา

สังเกตได้ว่า คำเชื่อมบางคำก็สามารถเป็นคำเชื่อม ที่เชื่อมประโยคหลักกับประโยคย่อยที่เป็นคุณานุกรมประโยคได้เป็นคำว่า “ที่” หรือคำว่า “ซึ่ง” แต่สิ่งสำคัญที่นักเรียนต้องสังเกตคือ ประโยคย่อยทำหน้าที่ไปประกอบหรือไปขยายคำนาม คำสรรพนาม หรือคำกริยา คำวิเศษณ์ เพราะต่อให้เป็นคำเดียวกัน แต่ถ้าไปประกอบหรือไปขยายคำนามกับคำสรรพนาม ประโยคย่อยจะเป็นคุณานุกรมประโยค แต่ถ้าไปขยายหรือประกอบคำกริยากับคำวิเศษณ์ประโยคย่อยจะเป็นวิเศษณานุกรมประโยค

ส่วนคำเชื่อมที่เป็นคำว่า “ว่า” หรือคำว่า “ให้” ก็สามารถเป็นคำเชื่อมประโยคหลักกับประโยคย่อยที่เป็นนามานุกรมประโยคได้เหมือนกัน แต่มีหลักสังเกตอยู่ว่า ถ้าคำว่า “ว่า” หรือ “ให้” เป็นบทเชื่อม ซึ่งหากประโยคหลักไม่มีกรรมมารองรับ เช่น “เขาพูดว่าเขาไม่รักฉัน” หรือ เขาทำให้ฉันเป็นห่วงประโยคย่อยที่เป็นตัวหนาจะเป็นนามานุกรมประโยค เพราะ มันทำหน้าที่เป็นกรรมของประโยค แต่ถ้าประโยคหลักมีกรรมมารองรับ เช่น “เขาบอกกับฉันว่าเขาจะนอน” ประโยคย่อยที่พิมพ์ตัวหนาจะเป็นวิเศษณานุกรมประโยคเพราะมันไปประกอบหรือไปขยายคำกริยา คือคำว่า “บอก”

#### ๔. เขาสอบได้เพราะเขาอ่านหนังสือ

จากตัวอย่างประโยคอธิบายได้ว่า ประโยคหลัก คือ “เขาสอบได้” ส่วนประโยคที่พิมพ์ตัวหนา คือ “เพราะเขาอ่านหนังสือ” เป็นประโยคย่อยซึ่งไปประกอบประโยคหลักเพื่อให้ได้ใจความที่ดียิ่งขึ้น และสาเหตุที่ประโยคย่อยข้างต้นเป็นวิเศษณานุกรมประโยคเพราะว่า “เพราะเขาอ่านหนังสือ” ไปประกอบหรือขยายคำว่า “สอบ” ในประโยคหลักซึ่งเป็นคำกริยาของประโยค

- เขา ▶ เป็นประธาน
- สอบ ▶ เป็นคำกริยา
- ได้ ▶ เป็นบทขยายกริยา



เพราะเขาอ่านหนังสือ

ประโยคย่อยนี้ไปขยาย

“สอบ” ซึ่ง “สอบ” เป็นกริยา

มีข้อสังเกตอยู่ว่าประโยคความซ้อนที่มีประโยคย่อยมีวิเศษณานุกรมประโยคในตัวอย่างข้อที่ ๔ จะมีลักษณะเหมือนประประโยคความรวมที่มีเนื้อความเป็นเหตุเป็นผล แต่มีหลักสังเกตอยู่อย่างหนึ่งว่า ประโยคความรวม เหตุจะมาก่อนผลเท่านั้น แต่ถ้าเป็นประโยคความซ้อนที่มีประโยคย่อยเป็นวิเศษณานุกรมประโยค ผลจะมาก่อนเหตุเสมอ

## กิจกรรมเสริมทักษะที่ ๑

**คำชี้แจง** ให้นักเรียนแยกองค์ประกอบของวลีต่อไปนี้ให้ถูกต้อง

ข้อ	วลี	องค์ประกอบ		ชนิดวลี
		ส่วนหลัก	ส่วนขยาย/กรรม	
๑	นักเรียนทุกคน	.....	.....	.....
๒	อ่านหนังสือพิมพ์	.....	.....	.....
๓	แก้วน้ำสีชมพูเข้ม	.....	.....	.....
๔	หนังสือภาษาไทย	.....	.....	.....
๕	สวยงามมากๆ	.....	.....	.....
๖	พี่ของฉัน	.....	.....	.....
๗	นาฬิกาสีทอง	.....	.....	.....
๘	อ้วนจริงๆ	.....	.....	.....
๙	พักผ่อนเยอะๆ	.....	.....	.....
๑๐	สัตว์ป่าหลายชนิด	.....	.....	.....

## กิจกรรมเสริมทักษะที่ ๒

**คำชี้แจง** ให้นักเรียนพิจารณาข้อความที่กำหนด แล้วแยกออกเป็นวลีกับประโยค โดย  
ขีดเครื่องหมาย ✓ หน้าข้อที่ถูกต้อง

ตัวอย่าง	✓	กลุ่มคำ	○	ประโยค
๑. หลังคาบ้านพัง	<input type="radio"/>	กลุ่มคำ	<input type="radio"/>	ประโยค
๒. บ้านของพ่อ	<input type="radio"/>	กลุ่มคำ	<input type="radio"/>	ประโยค
๓. ต้นไม้ต้นนั้น	<input type="radio"/>	กลุ่มคำ	<input type="radio"/>	ประโยค
๔. ปากกาสีน้ำเงินเล่มนั้น	<input type="radio"/>	กลุ่มคำ	<input type="radio"/>	ประโยค
๕. แม่ทำกระทง	<input type="radio"/>	กลุ่มคำ	<input type="radio"/>	ประโยค
๖. ความสุขและความรักของมนุษย์	<input type="radio"/>	กลุ่มคำ	<input type="radio"/>	ประโยค
๗. นักเรียนโรงเรียนนี้	<input type="radio"/>	กลุ่มคำ	<input type="radio"/>	ประโยค
๘. พ่อขับรถไปทำงาน	<input type="radio"/>	กลุ่มคำ	<input type="radio"/>	ประโยค
๙. ครูขวัญที่สอนภาษาไทย	<input type="radio"/>	กลุ่มคำ	<input type="radio"/>	ประโยค
๑๐. นายแดงเป็นเด็กดี	<input type="radio"/>	กลุ่มคำ	<input type="radio"/>	ประโยค
๑๑. ไอศกรีมร้านนี้	<input type="radio"/>	กลุ่มคำ	<input type="radio"/>	ประโยค
๑๒. สมุดโน้ตของฉัน	<input type="radio"/>	กลุ่มคำ	<input type="radio"/>	ประโยค
๑๓. โต๊ะตัวสีดำที่ตั้งอยู่หน้าบ้าน	<input type="radio"/>	กลุ่มคำ	<input type="radio"/>	ประโยค
๑๔. น้องของฉันเป็นเด็กน่ารัก	<input type="radio"/>	กลุ่มคำ	<input type="radio"/>	ประโยค
๑๕. ฉันชอบกินหมูกระทะ	<input type="radio"/>	กลุ่มคำ	<input type="radio"/>	ประโยค

## กิจกรรมเสริมทักษะที่ ๓

**คำชี้แจง** ให้นักเรียนบอกว่า คำที่ขีดเส้นใต้ ทำหน้าที่อะไรในประโยค (ประธาน ขยายประธาน กริยา ขยายกริยา กรรม และขยายกรรม) โดยขีดเครื่องหมาย  หน้าคำตอบที่ถูกต้อง

ตัวอย่าง คนสวนของโรงเรียนกำลังตัดกิ่งไม้

ประธาน  ขยายประธาน  กริยา  ขยายกริยา  กรรม  ขยายกรรม

๑. ฉันเลี้ยงสุนัขตัวใหญ่ๆ

ประธาน  ขยายประธาน  กริยา  ขยายกริยา  กรรม  ขยายกรรม

๒. แม่ของฉันทำกับข้าวอยู่ในครัว

ประธาน  ขยายประธาน  กริยา  ขยายกริยา  กรรม  ขยายกรรม

๓. พ่อของฉันเป็นตำรวจกองปราบปราม

ประธาน  ขยายประธาน  กริยา  ขยายกริยา  กรรม  ขยายกรรม

๔. น้องเล่นตุ๊กตา

ประธาน  ขยายประธาน  กริยา  ขยายกริยา  กรรม  ขยายกรรม

๕. น้องกำลังล้างจานอยู่หลังบ้าน

ประธาน  ขยายประธาน  กริยา  ขยายกริยา  กรรม  ขยายกรรม



## กิจกรรมเสริมทักษะที่ ๔

**คำชี้แจง** ให้นักเรียนแยกองค์ประกอบของประโยคลงในตารางที่กำหนดให้ถูกต้อง

ตัวอย่าง      รถคันนี้มีสีน้ำตาล

ประธาน	ขยายประธาน	กริยา	ขยายกริยา	กรรม	ขยายกรรม
รถ	คันนี้	มี	สีน้ำตาล	×	×

๑. น้ำของฉันเป็นพยาบาล

ประธาน	ขยายประธาน	กริยา	ขยายกริยา	กรรม	ขยายกรรม

๒. พี่ของฉันเล่นเกมสนุกมาก

ประธาน	ขยายประธาน	กริยา	ขยายกริยา	กรรม	ขยายกรรม

๓. ฉันอ่านหนังสือวิชาภาษาไทย

ประธาน	ขยายประธาน	กริยา	ขยายกริยา	กรรม	ขยายกรรม

๔. ความรักของมนุษย์คือสิ่งสวยงาม

ประธาน	ขยายประธาน	กริยา	ขยายกริยา	กรรม	ขยายกรรม

๕. ต้นไม้ต้นใหญ่นั้นมีอายุร้อยปี

ประธาน	ขยายประธาน	กริยา	ขยายกริยา	กรรม	ขยายกรรม

## กิจกรรมเสริมทักษะที่ ๕

**คำชี้แจง** ให้นักเรียนแยกองค์ประกอบของประโยคความรวมที่กำหนดให้ถูกต้อง

ตัวอย่าง

ประโยค	ประโยคที่ ๑	ประโยคที่ ๒	บทเชื่อม
ฉันและน้องกินข้าว	ฉันกินข้าว	น้องกินข้าว	และ

ข้อ	ประโยค	ประโยคที่ ๑	ประโยคที่ ๒	บทเชื่อม
๑	ครูแคะและครูดาวเป็นผู้หญิง			
๒	เธอไปกินข้าวหรือไปดูหนัง			
๓	เพราะเขาขยัน เขาจึงประสบความสำเร็จ			
๔	ฉันไปหาเขา แต่ว่าเขาไม่อยู่			
๕	แม่กำลังกินข้าวหรือไม่ก็ไปตลาด			
๖	นายเขียวและนายขาวรวยมาก			
๗	ฉันชอบกินชาเย็นรสหวานและเข้มข้น			
๘	เขาได้ทองแต่ฉันได้ใจ			
๙	ฉันรักเขา แต่ที่เขาไม่ได้รักฉัน			
๑๐	เธอเลี้ยงแมวหรือ			
๑๑	ถ้าเธออยากเป็นหมอ เธอต้องตั้งใจเรียน			
๑๒	เธอจะกินข้าวหรือกินราดหน้า			
๑๓	เพราะเขาอ่านหนังสือ จึงสอบผ่านทุกวิชา			
๑๔	ฉันกำลังอ่านหนังสือแต่น้องฟังเพลง			
๑๕	ก ไก่ และ ป ปลา เป็นพยัญชนะ อักษรกลาง			

## กิจกรรมเสริมทักษะที่ ๖

**ชี้แจง** ให้นักเรียนพิจารณาประโยคที่กำหนดให้ว่าเป็นประโยคเดียว ความรวม หรือ ความซ้อน แล้วเขียนเติมหน้าประโยคให้ถูกต้อง

คำตอบ	ข้อ	ประโยค
.....	๑	พ่อของฉันเป็นคนดีมาก
.....	๒	นักเรียน โรงเรียนพะตงประธานคีรีวัฒน์กำลังประชุม
.....	๓	คนสวยที่เดินมาคือครูศศิวิมล
.....	๔	ครูโอมเห็นนักเรียนกำลังเล่นฟุตบอล
.....	๕	ครูโอมสอนวิชาภาษาไทยแต่ครูแกะสอนวิชาคณิตศาสตร์
.....	๖	ฉันสวย เพราะฉันรวยมาก
.....	๗	ต้นไม้ใหญ่ที่อยู่หน้าโรงเรียน โคนล้ม
.....	๘	พ่อบอกว่าให้ฉันตั้งใจอ่านหนังสือ
.....	๙	หนังสือภาษาไทยและภาษาอังกฤษเล่มนั้นเป็นของฉัน
.....	๑๐	ปากกาที่วางอยู่บน โต๊ะเป็นปากกาสีแดง
.....	๑๑	ฉันและเพื่อนกำลังจะไปกินข้าวที่ร้านอาหาร
.....	๑๒	คณะกรรมการประเมินโรงเรียนกำลังสัมภาษณ์นักเรียน ม.๓
.....	๑๓	ครูและผู้ปกครองของฉันกำลังพูดคุยเรื่องผลการเรียน
.....	๑๔	แม่ทอดไข่ดาวให้ฉันรับประทานก่อนไปโรงเรียน
.....	๑๕	ความซื่อสัตย์และไว้ใจเป็นสิ่งสำคัญของชีวิตคู่

## กิจกรรมเสริมทักษะที่ ๗

**ชี้แจง** ให้นักเรียนพิจารณาประโยคความซ้อนที่กำหนดให้ แล้วบอกว่าข้อความใดเป็น ประโยคหลักหรือमुखยประโยค และข้อความใดเป็นประโยคย่อยหรืออนุประโยค

### ตัวอย่าง

ข้อ...	ครูพูดว่านักเรียนทุกคนต้องตั้งใจเรียน
ประโยคหลัก	ครูโอมพูด
ประโยคย่อย	ว่านักเรียนทุกคนต้องตั้งใจเรียน

ข้อ ๑	จิ้งจอกที่เกาะบนฝาผนังคือสัตว์เลี้ยงของฉัน
ประโยคหลัก	
ประโยคย่อย	

ข้อ ๒	คนสวนที่ตัดหญ้าหลังบ้านคือนายดำ
ประโยคหลัก	
ประโยคย่อย	

ข้อ ๓	ภาษาไทยที่เราพูดทุกวันเป็นมรดกของไทย
ประโยคหลัก	
ประโยคย่อย	

ข้อ ๔	ผู้ชายคนตัวดำที่เดินมาคือรัศมี แข
ประโยคหลัก	
ประโยคย่อย	

ข้อ ๕	นักเรียนเล่าพูดว่าครูใบตองซื้อซาเย็นหน้าโรงเรียน
ประโยคหลัก	
ประโยคย่อย	

ข้อ ๖	ผู้หญิงที่พูดหน้าเสาธงตอนเช้าคือครูพิมพ์พร
ประโยคหลัก	
ประโยคย่อย	

ข้อ ๗	ครูภักดีดีนักเรียน เพราะนักเรียนมีปัญหาผลการเรียน
ประโยคหลัก	
ประโยคย่อย	

ข้อ ๘	ครูผู้ชายที่สอนภาษาไทย ม.3 คือครูโอม
ประโยคหลัก	
ประโยคย่อย	

ข้อ ๙	ครูขวัญพูดว่า ครูใบตองไปราชการ
ประโยคหลัก	
ประโยคย่อย	

ข้อ ๑๐	ครูขวัญพูดกับนักเรียนว่า ทุกคนต้องส่งการบ้านตอนเย็น
ประโยคหลัก	
ประโยคย่อย	

## กิจกรรมเสริมทักษะที่ ๘

**ชี้แจง** ให้นักเรียนพิจารณาประโยคความซ้อนที่กำหนดให้ แล้วบอกว่่าข้อความใด ประโยคเป็นอนุประโยค และเป็นอนุประโยคหรือประโยคย่อยชนิดใด

### ตัวอย่าง

ข้อ.....	ครูพอมๆ ที่นั่งอยู่ใต้ต้นไม้คือครูสอน
ประโยคย่อย	ที่นั่งอยู่ใต้ต้นไม้
ชนิดของประโยคย่อย	วิเศษณานูประโยค

ข้อ ๑	ครูคนสวยที่เดินมาเป็นนางงามของจังหวัดสงขลา
ประโยคย่อย	
ชนิดของประโยคย่อย	

ข้อ ๒	นักเรียนเห็นครูโอมเล่นฟุตบอลในสนามของโรงเรียน
ประโยคย่อย	
ชนิดของประโยคย่อย	

ข้อ ๓	ครูโอมบอกว่า นักเรียนต้องส่งการบ้านภายในวันนี้
ประโยคย่อย	
ชนิดของประโยคย่อย	

ข้อ ๔	ฉันสอบได้ที่หนึ่งเพราะฉันตั้งใจเรียน
ประโยคย่อย	
ชนิดของประโยคย่อย	

ข้อ ๕	ฉันชอบอ่านหนังสือพิมพ์ เพราะฉันอยากติดตามข่าวสาร
ประโยชน์ย่อย	
ชนิดของประโยชน์ย่อย	

ข้อ ๖	ครูคนสวยที่มาจากมหาวิทยาลัยราชภัฏสงขลา คือ ครูใบตอง
ประโยชน์ย่อย	
ชนิดของประโยชน์ย่อย	

ข้อ ๗	คนที่เดินบนถนน คือ มาริญา พุนเลิศลาภ Top5 Miss Universe 2017
ประโยชน์ย่อย	
ชนิดของประโยชน์ย่อย	

ข้อ ๘	ฉันชอบกินชาเย็น เพราะฉันมีความสุขที่ได้กิน
ประโยชน์ย่อย	
ชนิดของประโยชน์ย่อย	

ข้อ ๙	ครูอามินชอบสอนนักเรียน ชั้น ม.3 เพราะนักเรียนทุกคนตั้งใจเรียน
ประโยชน์ย่อย	
ชนิดของประโยชน์ย่อย	

ข้อ ๑๐	นักเรียนที่เรียนวิชาภาษาไทยของครูโอม คือนักเรียนชั้นมัธยมศึกษาปีที่ 3
ประโยชน์ย่อย	
ชนิดของประโยชน์ย่อย	



## แบบทดสอบย่อยหลังเรียน เรื่อง ทบทวนชนิดของประโยค

**คำชี้แจง** ให้นักเรียนเลือกคำตอบที่ถูกต้องที่สุดเพียงคำตอบเดียวและทำเครื่องหมาย (□)

กากบาทลงในกระดาษคำตอบ (๑๐ คะแนน)

๑. “โรงเรียนพะตงประชานคีรีวัฒน์เป็นโรงเรียนขนาดใหญ่”

จากประโยคข้างต้น ข้อใดต่อไปนี้กล่าวถูกต้อง

- ก. ประโยคข้างต้น ไม่มีคำกริยา
- ข. ภาคประธาน คือ โรงเรียนพะตงประชานคีรีวัฒน์
- ค. โรงเรียนขนาดใหญ่ เป็นหน้าที่เป็น กรรม
- ง. ถูกทุกข้อ

๒. ข้อใดต่อไปนี้ เป็นประโยคความเดียว

- ก. ฉันและเพื่อนกำลังอ่านหนังสือเตรียมสอบ
- ข. ครูใบตองกินข้าวแต่ครูขวัญกินขนม
- ค. ครูโอมสอนหนังสือ
- ง. คนสวยที่ยืนอยู่คือมารีญา

๓. ข้อใดต่อไปนี้ เป็นประโยคความเดียวที่มีส่วนขยายในภาคประธาน

- ก. ครูใบตองกำลังเดินมา แต่ครูขวัญกำลังเดินไป
- ข. ครูใบตองสอนวิชาภาษาไทยเป็นคนสวยมากๆ
- ค. เพราะเธอเป็นคนดี จึงมีสิ่งดีๆ เข้ามา
- ง. ครูโอมกำลังสอนนักเรียนชั้นมัธยมศึกษาปีที่ ๓ เรื่อง ประโยค  
ซับซ้อน





๔.. ข้อใดต่อไปนี้เป็นประโยชน์ความร่วมมือที่ขัดแย้งกัน

- ก. เขาเป็นคนเรียนเก่งมากๆ แต่เขาไม่มีน้ำใจช่วยเหลือคนอื่น
- ข. เด็กชายเอเรียนเก่งมากเพราะเขาอ่านหนังสือ
- ค. ฉันเห็นน้องกำลังกินข้าวแต่แม่กำลังกินน้ำส้ม
- ง. คุณอาและคุณพ่อเป็นตำรวจจราจรของจังหวัดสงขลา

๕. ข้อใดต่อไปนี้เป็นประโยชน์ความเดียวที่ให้เลือกอย่างไรอย่างหนึ่ง

- ก. คนที่เดินมาเป็นทหารหรือเป็นตำรวจ
- ข. เพื่อนของเธอเป็นหมอหรือเป็นพยาบาล
- ค. คนที่รักสวยรักงามมักเป็นคนมีเสน่ห์ในตัวเอง
- ง. เขาเรียนเก่ง เพราะเขาตั้งใจเรียนหรือตั้งใจอ่านหนังสือ

๖. ข้อใดต่อไปนี้เป็นประโยชน์ความร่วมมือที่แสดงความเป็นเหตุเป็นผล

- ก. เพราะเขาเป็นคนดี จึงมีคนรัก
- ข. ฉันจะกินก๋วยเตี๋ยว เพราะก๋วยเตี๋ยวร้านป้าทิศอร่อยมาก
- ค. เขาเรียนหมอ เพราะพ่อของเขาอยากให้เป็นหมอ
- ง. ถูกทุกข้อ

๗. ข้อใดต่อไปนี้เป็นประโยชน์ความซ้อนที่มีประโยชน์ยาวนานกว่าประโยชน์

- ก. น้องของฉันเห็นแมวกำลังคุยกับจิ้งจก
- ข. แมวที่คุยกับจิ้งจกมีชื่อว่า โอลิเวีย
- ค. ตำรวจที่เดินมาก็คือน้ำของฉัน
- ง. แมวคุยกับจิ้งจกว่า อยากกินพิซซ่าหน้าชีส

๘. ข้อใดต่อไปนี้เป็นประโยชน์ความซ้อนที่มีประโยชน์ย่อยเป็นคุณานุประโยชน์

- ก. ครูอามินสอนวิชาพลศึกษานักเรียนชั้น ม.3/7 และ ม.3/8
- ข. นักเรียน ม.3/8 เห็นครูอามินกำลังเล่นฟุตบอล
- ค. ครูอามินเป็นนิสิตฝึกสอนจากมหาวิทยาลัยทักษิณ จังหวัดสงขลา
- ง. ครูชายที่เดินมาก็คือครูอามิน

๕. ข้อใดต่อไปนี้เป็นประโยคความซ้อนที่มีประโยคย่อยเป็นวิเศษณานุประโยค

ก. ผู้ชายหล่อๆ ที่เดินมาคือครูอามีน

ข. ครูกรเล่นฟุตบอล เพราะครูกรสอนวิชาพละ

ค. ครูผู้ชายที่เดินมาคือครูกร

ง. ถูกทุกข้อ

๑๐. “ครูใบตองที่สอนวิชาภาษาไทยเป็นคนสวยมากๆ”

จากประโยคข้างต้น ข้อใดต่อไปนี้นี้กล่าวถูกต้อง

ก. ประโยคหลัก คือ “ครูใบตองเป็นคนสวยมากๆ”

ข. ประโยคย่อยเป็น วิเศษณานุประโยค

ค. ประโยคย่อย คือ “ที่สอนวิชาภาษาไทยเป็นคนสวยมากๆ”

ง. ถูกทุกข้อ





## กระดาษคำตอบ

แบบทดสอบย่อยหลังเรียน

เรื่อง ทบทวนชนิดประโยค

ชื่อ - สกุล.....ชั้น.....เลขที่.....

ข้อ	ก	ข	ค	ง
๑.				
๒.				
๓.				
๔.				
๕.				
๖.				
๗.				
๘.				
๙.				
๑๐.				
รวม				

**ภาคผนวก**

## เฉลยกิจกรรมเสริมทักษะที่ ๑

**คำชี้แจง** ให้นักเรียนแยกองค์ประกอบของวลีต่อไปนี้ให้ถูกต้อง

ข้อ	วลี	องค์ประกอบ		ชนิดวลี
		ส่วนหลัก	ส่วนขยาย/กรรม	
๑	นักเรียนทุกคน	นักเรียน	ทุกคน	นามวลี
๒	อ่านหนังสือพิมพ์	อ่าน	หนังสือพิมพ์	กริยาวลี
๓	แก้วน้ำสีชมพูเข้ม	แก้วน้ำ	สีชมพูเข้ม	นามวลี
๔	หนังสือภาษาไทย	หนังสือ	ภาษาไทย	นามวลี
๕	สวยงามมากๆ	สวยงาม	มากๆ	
๖	พี่ของฉัน	พี่	ของฉัน	นามวลี
๗	นาฬิกาสีทอง	นาฬิกา	สีทอง	นามวลี
๘	อ้วนจริงๆ	อ้วน	จริงๆ	นามวลี
๙	พักผ่อนเยอะๆ	พักผ่อน	เยอะๆ	กริยาวลี
๑๐	สัตว์ป่าหลายชนิด	สัตว์ป่า	หลายชนิด	นามวลี

## เฉลยกิจกรรมเสริมทักษะที่ ๒

**คำชี้แจง** ให้นักเรียนพิจารณาข้อความที่กำหนด แล้วแยกออกเป็นวลีกับประโยค โดย  
ขีดเครื่องหมาย ✓ หน้าข้อที่ถูกต้อง

ตัวอย่าง	✓ ช่างตัวใหญ่	✓ กลุ่มคำ	○ ประโยค
๑. หลังคาบ้านพัง		○ กลุ่มคำ	✓ ประโยค
๒. บ้านของพ่อ		✓ กลุ่มคำ	○ ประโยค
๓. ต้นไม้ต้นนั้น		✓ กลุ่มคำ	○ ประโยค
๔. ปากกาสีน้ำเงินเล่มนั้น		✓ กลุ่มคำ	○ ประโยค
๕. แม่ทำกระทง		○ กลุ่มคำ	✓ ประโยค
๖. ความสุขและความรักของมนุษย์		✓ กลุ่มคำ	○ ประโยค
๗. นักเรียนโรงเรียนนี้		✓ กลุ่มคำ	○ ประโยค
๘. พ่อขับรถไปทำงาน		○ กลุ่มคำ	✓ ประโยค
๙. ครูขวัญที่สอนภาษาไทย		✓ กลุ่มคำ	○ ประโยค
๑๐. นายแดงเป็นเด็กดี		○ กลุ่มคำ	✓ ประโยค
๑๑. ไอศกรีมร้านนี้		✓ กลุ่มคำ	○ ประโยค
๑๒. สมุดโน้ตของฉัน		✓ กลุ่มคำ	○ ประโยค
๑๓. โต๊ะตัวสีดำที่ตั้งอยู่หน้าบ้าน		✓ กลุ่มคำ	○ ประโยค
๑๔. น้องของฉันเป็นเด็กน่ารัก		○ กลุ่มคำ	✓ ประโยค
๑๕. ฉันชอบกินหมูกระทะ		○ กลุ่มคำ	✓ ประโยค

## เฉลยกิจกรรมเสริมทักษะที่ ๓

**คำชี้แจง** ให้นักเรียนบอกว่า คำที่ขีดเส้นใต้ทำหน้าที่อะไรในประโยค  
(ประธาน ขยายประธาน กริยา ขยายกริยา กรรม และขยายกรรม)  
โดยขีด เครื่องหมาย ✓ หน้าคำตอบที่ถูกต้อง

ตัวอย่าง คนสวนของโรงเรียนกำลังตัดกิ่งไม้

✓ ประธาน ○ ขยายประธาน ○ กริยา ○ ขยายกริยา ○ กรรม ○ ขยายกรรม

๑. ฉันเลี้ยงสุนัขตัวใหญ่ๆ

○ ประธาน ○ ขยายประธาน ○ กริยา ○ ขยายกริยา ○ กรรม ✓ ขยายกรรม

๒. แม่ของฉันทำกับข้าวอยู่ในครัว

○ ประธาน ✓ ขยายประธาน ○ กริยา ○ ขยายกริยา ○ กรรม ○ ขยายกรรม

๓. พ่อของฉันเป็นตำรวจกองปราบปราม

○ ประธาน ○ ขยายประธาน ✓ กริยา ○ ขยายกริยา ○ กรรม ○ ขยายกรรม

๔. น้องเล่นตุ๊กตา

○ ประธาน ○ ขยายประธาน ○ กริยา ○ ขยายกริยา ✓ กรรม ○ ขยายกรรม

๕. น้องกำลังล้างจานอยู่หลังบ้าน

○ ประธาน ○ ขยายประธาน ○ กริยา ✓ ขยายกริยา ○ กรรม ○ ขยายกรรม

## เฉลยกิจกรรมเสริมทักษะที่ ๔

**คำชี้แจง** ให้นักเรียนแยกองค์ประกอบของประโยคลงในตารางที่กำหนดให้ถูกต้อง

ตัวอย่าง รถคันนี้มีสีน้ำตาล

ประธาน	ขยายประธาน	กริยา	ขยายกริยา	กรรม	ขยายกรรม
รถ	คันนี้	มี	สีน้ำตาล	×	×

๑. น้ำของฉันเป็นพยาบาล

ประธาน	ขยายประธาน	กริยา	ขยายกริยา	กรรม	ขยายกรรม
น้ำ	ของฉัน	เป็น	พยาบาล	×	×

๒. พี่ของฉันเล่นเกมสนุกมาก

ประธาน	ขยายประธาน	กริยา	ขยายกริยา	กรรม	ขยายกรรม
พี่	ของฉัน	เล่น	สนุกมาก	เกม	×

๓. ฉันอ่านหนังสือวิชาภาษาไทย

ประธาน	ขยายประธาน	กริยา	ขยายกริยา	กรรม	ขยายกรรม
ฉัน	×	อ่าน	×	หนังสือ	วิชาภาษาไทย

๔. ความรักของมนุษย์คือสิ่งสวยงาม

ประธาน	ขยายประธาน	กริยา	ขยายกริยา	กรรม	ขยายกรรม
ความรัก	ของมนุษย์	คือ	สิ่งสวยงาม	×	×

๕. ต้นไม้ต้นใหญ่นั้นมีอายุร้อยปี

ประธาน	ขยายประธาน	กริยา	ขยายกริยา	กรรม	ขยายกรรม
ต้นไม้	ต้นใหญ่นั้น	มี	อายุร้อยปี	×	×



## เฉลยกิจกรรมเสริมทักษะที่ ๕

**คำชี้แจง** ให้นักเรียนแยกองค์ประกอบของประโยคความรวมที่กำหนดให้ถูกต้อง

ตัวอย่าง

ประโยค	ประโยคที่ ๑	ประโยคที่ ๒	บทเชื่อม
ฉันและน้องกินข้าว	ฉันกินข้าว	น้องกินข้าว	และ

ข้อ	ประโยค	ประโยคที่ ๑	ประโยคที่ ๒	บทเชื่อม
๑	ครูแกะและครูดาวเป็นผู้หญิง	ครูแกะเป็นผู้หญิง	ครูดาวเป็นผู้หญิง	และ
๒	เธอไปกินข้าวหรือไปดูหนัง	เธอกินข้าว	เธอไปดูหนัง	หรือ
๓	เพราะเขาขยัน เขาจึงประสบความสำเร็จ	เขาขยัน	ประสบความสำเร็จ	เพราะ... จึง
๔	ฉันไปหาเขา แต่ว่าเขาไม่อยู่	ฉันไปหาเขา	เขาไม่อยู่	แต่ที่ว่า
๕	แม่กำลังกินข้าวหรือไม่ก็ไปตลาด	แม่กำลังกินข้าว	แม่ไปตลาด	หรือไม่ก็
๖	นายเจี๊ยวและนายขาวรวยมาก	นายเจี๊ยวรวยมาก	นายขาวรวยมาก	และ
๗	ฉันชอบกินชาเย็นรสหวานและเข้มข้น	ฉันชอบกินชาเย็นรสหวาน	ฉันชอบกินชาเย็นรสเข้มข้น	และ
๘	เขาใส่ทองแต่ฉันใส่ใจ	เขาใส่ทอง	ฉันไม่ใส่	แต่
๙	ฉันรักเขา แต่ที่เขาไม่ได้รักฉัน	ฉันรักเขา	เขาไม่ได้รักฉัน	แต่ที่ว่า
๑๐	เธอเลี้ยงแมวหรือ	เธอเลี้ยงแมว	เธอไม่เลี้ยงแมว	หรือ
๑๑	ถ้าเธออยากเป็นหมอ เธอต้องตั้งใจเรียน	เธออยากเป็นหมอ	เธอต้องตั้งใจเรียน	ถ้า
๑๒	เธอจะกินข้าวหรือกินราดหน้า	เธอจะกินข้าว	เธอจะกินราดหน้า	หรือ

๑๓	เพราะเขาอ่านหนังสือ จึงสอบผ่านทุกวิชา	เขาอ่านหนังสือ	เขาสอบผ่านทุกวิชา	เพราะ... จึง
๑๔	ฉันกำลังอ่านหนังสือแต่น้องฟังเพลง	ฉันกำลังอ่านหนังสือ	น้องฟังเพลง	แต่
๑๕	ก ไก่ และ ป ปลา เป็นพยัญชนะอักษรกลาง	ก ไก่ เป็นพยัญชนะอักษรกลาง	ป ปลา เป็นพยัญชนะอักษรกลาง	และ

## เฉลยกิจกรรมเสริมทักษะที่ ๖

**ชี้แจง** ให้นักเรียนพิจารณาประโยคที่กำหนดให้ว่าเป็นประโยคความเดียว หรือความซ้อน แล้วเขียนเติมหน้าประโยคให้ถูกต้อง ความรวม

คำตอบ	ข้อ	ประโยค
ความเดียว	๑	พ่อของฉันเป็นคนดีมาก
ความเดียว	๒	นักเรียนโรงเรียนพะตงประชานคีรีวัฒน์กำลังประชุม
ความซ้อน	๓	คนสวยที่เดินมาคือครูศศิวิมล
ความซ้อน	๔	ครูโอมเห็นนักเรียนกำลังเล่นฟุตบอล
ความรวม	๕	ครูโอมสอนวิชาภาษาไทยแต่ครูแกะสอนวิชาคณิตศาสตร์
ความซ้อน	๖	ฉันสวย เพราะฉันรวยมาก
ความซ้อน	๗	ต้นไม้ใหญ่ที่อยู่หน้าโรงเรียน โคนล้ม
ความซ้อน	๘	พ่อบอกว่าให้ฉันตั้งใจอ่านหนังสือ
ความรวม	๙	หนังสือภาษาไทยและภาษาอังกฤษเล่มนั้นเป็นของฉัน
ความซ้อน	๑๐	ปากกาที่วางอยู่บน โต๊ะเป็นปากกาสีแดง
ความรวม	๑๑	ฉันและเพื่อนกำลังจะไปกินข้าวที่โรงอาหาร
ความเดียว	๑๒	คณะกรรมการประเมินโรงเรียนกำลังสัมภาษณ์นักเรียน ม.๓
ความรวม	๑๓	ครูและผู้ปกครองของฉันกำลังพูดคุยเรื่องผลการเรียน
ความซ้อน	๑๔	แม่ทอดไข่ดาวให้ฉันรับประทานก่อนไปโรงเรียน
ความซ้อน	๑๕	ความซื่อสัตย์และไว้ใจเป็นสิ่งสำคัญของชีวิตคู่

## เฉลยกิจกรรมเสริมทักษะที่ ๗

**ชี้แจง** ให้นักเรียนพิจารณาประโยคความซ้อนที่กำหนดให้ แล้วบอกว่าข้อความใดเป็น ประโยคหลักหรือमुखยประโยค และข้อความใดเป็นประโยคย่อยหรืออนุประโยค

### ตัวอย่าง

ข้อ...	ครูพูดว่านักเรียนทุกคนต้องตั้งใจเรียน
ประโยคหลัก	ครูโอมพูด
ประโยคย่อย	ว่านักเรียนทุกคนต้องตั้งใจเรียน

ข้อ ๑	จิ้งจกที่เกาะบนฝาผนังคือสัตว์เลื้อยของฉันทัน
ประโยคหลัก	จิ้งจกคือสัตว์เลื้อยของฉันทัน
ประโยคย่อย	ที่เกาะบนฝาผนัง

ข้อ ๒	คนสวนที่ตัดหญ้าหลังบ้านคือนายดำ
ประโยคหลัก	คนสวนคือนายดำ
ประโยคย่อย	ที่ตัดหญ้าหลังบ้าน

ข้อ ๓	ภาษาไทยที่เราพูดทุกวันเป็นมรดกของไทย
ประโยคหลัก	ภาษาไทยเป็นมรดกของไทย
ประโยคย่อย	ที่เราพูดทุกวัน

ข้อ ๔	ผู้ชายคนตัวดำที่เดินมาคืออรัสมิ์ แฆ
ประโยคหลัก	ผู้ชายคนตัวดำคืออรัสมิ์ แฆ
ประโยคย่อย	ที่เดินมา

ข้อ ๕	นักเรียนพูดว่าครูใบตองซื้อชาเย็นหน้าโรงเรียน
ประโยคหลัก	นักเรียนพูด
ประโยคย่อย	ว่าครูใบตองซื้อชาเย็นหน้าโรงเรียน

ข้อ ๖	ผู้หญิงที่พูดหน้าเสาธงตอนเช้าคือครูพิมพ์พร
ประโยคหลัก	ผู้หญิงคือครูพิมพ์พร
ประโยคย่อย	ที่พูดหน้าเสาธงตอนเช้า

ข้อ ๗	ครูภักดีดีนักเรียน เพราะนักเรียนมีปัญหาผลการเรียน
ประโยคหลัก	ครูภักดีดีนักเรียน
ประโยคย่อย	เพราะนักเรียนมีปัญหาผลการเรียน

ข้อ ๘	ครูผู้ชายที่สอนภาษาไทย ม.3 คือครูโอม
ประโยคหลัก	ครูผู้ชายคือครูโอม
ประโยคย่อย	ที่สอนภาษาไทย ม.๓

ข้อ ๙	ครูขวัญพูดว่า ครูใบตองไปราชการ
ประโยคหลัก	ครูขวัญพูด
ประโยคย่อย	ว่าครูใบตองไปราชการ

ข้อ ๑๐	ครูขวัญพูดกับนักเรียนว่า ทุกคนต้องส่งการบ้านตอนเย็น
ประโยคหลัก	ครูขวัญพูดกับนักเรียน
ประโยคย่อย	ทุกคนต้องส่งการบ้านตอนเย็น

## เฉลยกิจกรรมเสริมทักษะที่ ๘

**ชี้แจง** ให้นักเรียนพิจารณาประโยคความซ้อนที่กำหนดให้ แล้วบอกว่่าข้อความใด ประโยคเป็นอนุประโยค และเป็นอนุประโยคหรือประโยคย่อยชนิดใด

### ตัวอย่าง

ข้อ.....	ครูพอมๆ ที่นั่งอยู่ใต้ต้นไม้คือครูสอน
ประโยคย่อย	ที่นั่งอยู่ใต้ต้นไม้
ชนิดของประโยคย่อย	วิเศษณานูประโยค

ข้อ ๑	ครูคนสวยที่เดินมาเป็นนางงามของจังหวัดสงขลา
ประโยคย่อย	ที่เดินมา
ชนิดของประโยคย่อย	วิเศษณานูประโยค

ข้อ ๒	นักเรียนเห็นครูโอมเล่นฟุตบอลในสนามของโรงเรียน
ประโยคย่อย	ครูโอมเล่นฟุตบอลให้สนามของโรงเรียน
ชนิดของประโยคย่อย	นามานูประโยค

ข้อ ๓	ครูโอมบอกว่า นักเรียนต้องส่งการบ้านภายในวันนี้
ประโยคย่อย	นักเรียนต้องส่งการบ้านภายในวันนี้
ชนิดของประโยคย่อย	นามานูประโยค

ข้อ ๔	ฉันสอบได้ที่หนึ่งเพราะฉันตั้งใจเรียน
ประโยคย่อย	เพราะฉันตั้งใจเรียน
ชนิดของประโยคย่อย	วิเศษณานูประโยค

ข้อ ๕	ฉันชอบอ่านหนังสือพิมพ์ เพราะฉันอยากติดตามข่าวสาร
ประโยชน์ย่อย	เพราะฉันอยากติดตามข่าวสาร
ชนิดของประโยชน์ย่อย	วิเศษณานุประโยชน์

ข้อ ๖	ครูคนสวยที่มาจากมหาวิทยาลัยราชภัฏสงขลา คือ ครูใบตอง
ประโยชน์ย่อย	ที่มาจากมหาวิทยาลัยราชภัฏสงขลา
ชนิดของประโยชน์ย่อย	วิเศษณานุประโยชน์

ข้อ ๗	คนที่เดินบนถนน คือ มาริญา พูนเลิศลาภ Top5 Miss Universe 2017
ประโยชน์ย่อย	ที่เดินบนถนน
ชนิดของประโยชน์ย่อย	คุณานุประโยชน์

ข้อ ๘	ฉันชอบกินชาเย็น เพราะฉันมีความสุขที่ได้กิน
ประโยชน์ย่อย	เพราะฉันมีความสุขที่ได้กิน
ชนิดของประโยชน์ย่อย	วิเศษณานุประโยชน์

ข้อ ๙	ครูอามินชอบสอนนักเรียน ชั้น ม.3 เพราะนักเรียนทุกคนตั้งใจเรียน
ประโยชน์ย่อย	เพราะนักเรียนทุกคนตั้งใจเรียน
ชนิดของประโยชน์ย่อย	วิเศษณานุประโยชน์

ข้อ ๑๐	นักเรียนที่เรียนวิชาภาษาไทยของครูโอม คือนักเรียนชั้นมัธยมศึกษาปีที่ 3
ประโยชน์ย่อย	ที่เรียนวิชาภาษาไทยของครูโอม
ชนิดของประโยชน์ย่อย	คุณานุประโยชน์



เฉลยแบบทดสอบย่อย  
ก่อนเรียนและหลังเรียน  
เรื่อง ทบทวนชนิดประโยค

ชื่อ - สกุล.....ชั้น.....เลขที่.....

ข้อ	ก	ข	ค	ง
๑.		×		
๒.			×	
๓.		×		
๔.	×			
๕.		×		
๖.	×			
๗.	×			
๘.				×
๙.	×			
๑๐.	×			
รวม				



## บรรณานุกรม

กำชัย ทองหล่อ. (2554). **หลักภาษาไทย**. กรุงเทพฯ : อมรการพิมพ์.

ฐะปะนีย์ นาครทรรพ และจงจิต นิมมานนรเทพ. (2533). **บรรดาศัพท์ภาษาไทย ๒**.  
กรุงเทพฯ : อักษรเจริญทัศน์.

\_\_\_\_\_. (2533). **บรรดาศัพท์ภาษาไทย ๓**. กรุงเทพฯ : อักษรเจริญทัศน์.

วัลลภา วิทยาภรณ์. (2539). **หนังสือเรียนภาษาไทย ท ๐๕๑ หลักภาษาเพื่อการสื่อสาร**. กรุงเทพฯ : ไทย  
วัฒนาพานิช.

สำนักงานคณะกรรมการการศึกษาขั้นพื้นฐานกระทรวงศึกษาธิการ (2552). **บรรทัด**

**ฐานภาษาไทย เล่ม ๓ ชนิดของคำ วลี ประโยคและสัมพันธสาร**. กรุงเทพฯ :

องค์การค้ำของ สกสศ.

